



10. Restorasyon, Renovasyon ve Kültür Mirasını Koruma Fuarı



RESTORASYON RENOVASYON VE KÜLTÜR MİRASINI KORUMA FUARI

31 Ekim - 3 Kasım 2013
Antalya Expo Center

Organizasyon:



www.yapexrestorasyon.com

İşbirliği:



www.cekulvakfi.org.tr

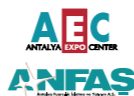
Destekleyenler:



European Museum Academy

www.tarihiKentlerBirligi.org

BU FUAR 5174 SAYILI KANUN GEREĞİNCE TOBB
(TÜRKİYE ODALAR VE BORSALAR BİRLİĞİ)
İZİNİ İLE DÜZENLENMEKTEDİR.



GEÇMİŞTEN GELECEĞE

YEREL KİMLİK

SAYI: 33 • OCAK • ŞUBAT • MART 2013 • ÜÇ AYDA BİR YAYIMLANIR • ÜCRETSİZDİR

TKB GEÇMİŞTEN GELECEĞE YEREL KİMLİK • SAYI 33

Bölge Toplantısı
Dicle Havzası'nda
Bir Tarihi Kent: Siirt

Haber
Tarihi Yapıların Sigortalanması

İnceleme
Korunan Modern Miras

İnceleme
Kent Tarihi Müzeleri ve Arşivleri

Haber
Aynalıgöl Mağarası
ve Kalendaris'e Ziyaret





Korumada bir eşik noktası

Dergimizin 2013 yılının bu ilk sayısına güzel bir haberle başlamak istiyorum: Tarihi Kentler Birliği'nin sadece bir yıl önce başlattığı Kültür Öncelikli Bölgesel Yol Haritaları Programının uygulama raporları 5 kitapta toplandı. Çok katımlı bir çalıştaylar dizisi sonucunda ülke coğrafyasının büyük bir bölümünde, doğal mirasın bereketi ile tarihi ve kültürel mirasın derinliğini birlikte ele alan bir vizyon ve planlama çalışması, önemli bir yayına dönüşmüş bulunuyor. Tarihi Kentler Birliği ile ÇEKÜL Vakfı'nın işbirliği sonucunda ve Türkiye Belediyeler Birliği'nin değerli desteğiyle, her bölgenin kendine özgü varlıklarını, değerlerini ve dinamiklerini gözetken bir yaklaşımla gerçekleştirilen bu özgün çalışma, Kentsel Strateji kurucu ortağı, şehir planlamacı A. Faruk Göksu'nun "Çarpan Etkileşim Stratejik Çerçevesi" modeline dayanan uygulama ve katkılarıyla hayata geçti. Kültür Öncelikli Bölgesel Yol Haritaları Programı'nın 2012 yılı takvimi, Trakya (Edirne, Kırklareli, Tekirdağ), Güney Ege (Muğla, Aydın, Denizli), Kapadokya (Kayseri, Nevşehir, Aksaray) ve Göller (Burdur, Isparta, Afyon) Bölgelerinde gerçekleşti ve Gaziantep'te yapılan bir Tasarım Atölyesi ile tamamlandı. 2013 yılında çalışmaya yeni bölgelerin de katılması planlanırken, bölge çalıştaylarının sonuçlarının bir koruma zirvesi ve yerel liderler zirvesinde paylaşılması da hedefleniyor.

Türkiye'nin uzun erimli kültürel kalkınma projesi niteliği taşıyan Kültür Öncelikli Bölgesel Yol Haritaları çalışması, bölgelerin kalkınma stratejileri kapsamında "tarih ve kültür" öncelikli gelişim dinamiklerinin ortaya çıkarılmasını ve sınırlar ötesi bütüncül bir yaklaşım sunulmasını amaçlıyor. Aynı

coğrafyayı ve kaynakları paylaşan ve benzer tarihsel süreçlerden geçmiş kentler arasında kurulan işbirliklerinin, ekonomik gelişimi hızlandırdığı, bölgeyi çekici hale getirerek rekabet gücünü arttırdığı biliniyor. Kaynaklarını birleştirmek, birbirini tamamlayıcı fonksiyonları geliştirmek, olanak ve hizmetleri paylaşmak, kentlerin ortak sorunlarını çözebilmelerini kolaylaştırırken, harekete geçirilen katılımcı süreçler, sorunların yerel düzeyde, birlikte çözülmesine yönelik yeni fırsatlar ve olanaklar da sunmaktadır.

TKB'nin kuruluşunun ardından, kent bütününe yayılan bir koruma hareketine sahip çıkarak kazanmış olduğu deneyim, korumanın bölge ölçeğine taşınmasına, küçükten büyüğe tüm yerleşmelerin, buldukları bölgenin doğası, tarihi ve kültürüne bir ortak miras anlayışıyla sahip çıkmasına olanak hazırladı. Birliğimize düşen görev de, bölgesel dayanışma ve işbirliği odaklarını saptamak, bu sinerjiden doğacak güç birliği ile kentlerimizin önünü açmak olmalıydı. Bölge kentleri de, ortak kaynaklarını paylaşımcı ve akılcı bir anlayışla değerlendirmeye, bölgesel bir gelişim stratejisiyle, gelecekle ilgili kurgulamaya her zamankinden istekliydi. Bu aşamadan sonra kentlerimizin, yol haritalarını, içinde yer aldıkları bölgenin özellikleri ve verileriyle ve ülke bütünlüğü içinde değerlendirmelerini bekliyoruz.

Dr. Asım Güzelbey
Tarihi Kentler Birliği ve
Gaziantep Büyükşehir Belediye Başkanı

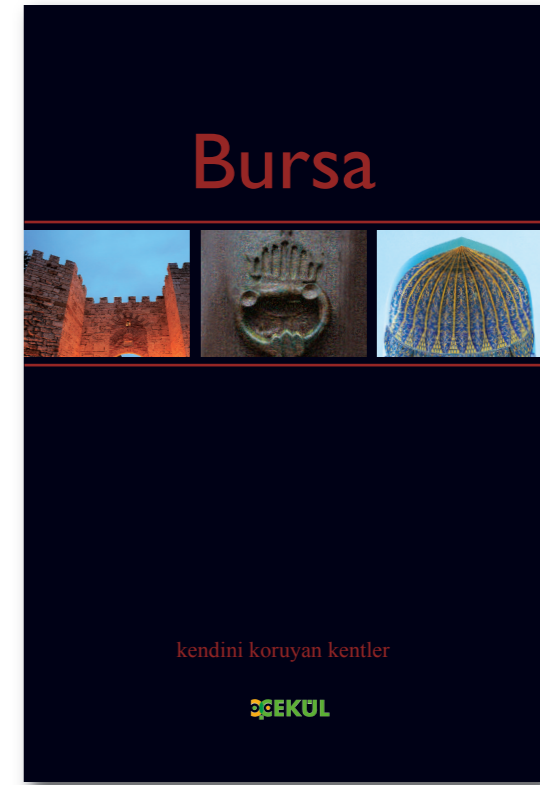
ÇEKÜL Vakfı
Tarihi Kentler Birliği
Kılavuz Kitapçıklar Dizisi-2



ÇEKÜL Vakfı ve Tarihi Kentler Birliği tarafından hazırlanan Kılavuz Kitapçıklar Dizisi'nin ikincisi olan Kent Tarihi Müzeleri ve Arşivleri yayımlandı



Kendini Koruyan Kentler
Bursa kitabı çıktı



ÇEKÜL Vakfı'nın Kendini Koruyan Kentler Dizisi kitaplarına Sivas, Gaziantep, Birgi ve Mardin'in ardından Bursa kitabı da eklendi.

Kendini Koruyan Kentler dizisi, farklı ölçeklerde ve farklı zaman dilimlerinde, aynı hedefi paylaşarak benzer sonuçlar elde etmiş kentlerin kitaplarıyla devam edecek.





ÇEKÜL VAKFI TARAFINDAN YAYINA HAZIRLANMAKTADIR

Yönetim

Birlik Başkanı

Dr. Asım Güzelbey
Gaziantep Büyükşehir Bld. Bşk.

Encümen

Ahmet Eşref Fakıbaba-
Şanlıurfa Bld. Bşk.
Osman Gürün-Muğla Bld. Bşk.
Mehmet Özhasseki-Kayseri
Büyükşehir Bld. Bşk.
Veysel Tiryaki-Altındağ Bld. Bşk.
İsmail Ünal-Beşiktaş Bld. Bşk.
Ahmet Yenihan-Erbaa Bld. Bşk.

Plan ve Bütçe

Komisyonu Üyeleri

Tayfun Çiçek-Tire Bld. Bşk.
Selahattin Gürkan-Battalgazi Bld. Bşk.
Lütfü Vidinel-Zile Bld. Bşk.

Meclis 1. Başkan Vekili

Burhanettin Kocamaz-Tarsus Bld. Bşk.

Meclis 2. Başkan Vekili

Abdullah Demirbaş-Sur Bld. Bşk.

Meclis 1. Katibi

Seyit Torun-Ordu Bld. Bşk.

Meclis 2. Katibi

Tekin Bayram-Yalvaç Bld. Bşk.

Meclis Yedek Katipleri

Mustafa İça-Kütahya Bld. Bşk.
Bayram Ali Öngen-Silifke Bld. Bşk.

Danışma Kurulu Başkanı

Prof. Dr. Metin Sözen

Danışma Kurulu

Prof. Dr. Haluk Abbasoğlu
Prof. Dr. Ülkü Azrak, Nurullah Çakır
Oktay Ekinci, Süleyman Elban
Prof. Dr. Cevat Geray
Prof. Dr. Zekai Görgülü
Kayhan Kavas, Prof. Dr. Ruşen Keleş
Mithat Kırayoğlu, Hasan Özgen
Derviş Parlak, Fikret Toksöz
Dr. Fikret N. Üçcan

TKB Genel Sekreteri

Sezer Cihan

Dergi

Tarihi Kentler Birliği adına İmtiyaz Sahibi

Dr. Asım Güzelbey

Yazışleri Müdürü

Handan Dedehayır

Yazışleri Ekibi

Şirin Şingın Yılmaz
Nilüfer Oktay

Katkıda Bulunanlar

Namık Döleneken,
Sinan Polvan,
Eda Uğur, Esra Karatas,
Hürşit Arslan, Figen Toksöz

Fotoğraflar

ÇEKÜL Arşivi, Şirin Şingın
Yılmaz, Nilüfer Oktay
Figen Toksöz, Hürşit Arslan
Namık Döleneken
Sinan Polvan

Grafik Tasarım

Gönül Göze

Yönetim Yeri

Tarihi Kentler Birliği
Şerifler Yalısı,
Emirgân Mektebi Sok. No: 7
Emirgân-Sarıyer-İstanbul
Tel: 0212 323 31 32
Faks: 0212 277 41 64
info@tarikhkentlerbirligi.org
www.tarikhkentlerbirligi.org

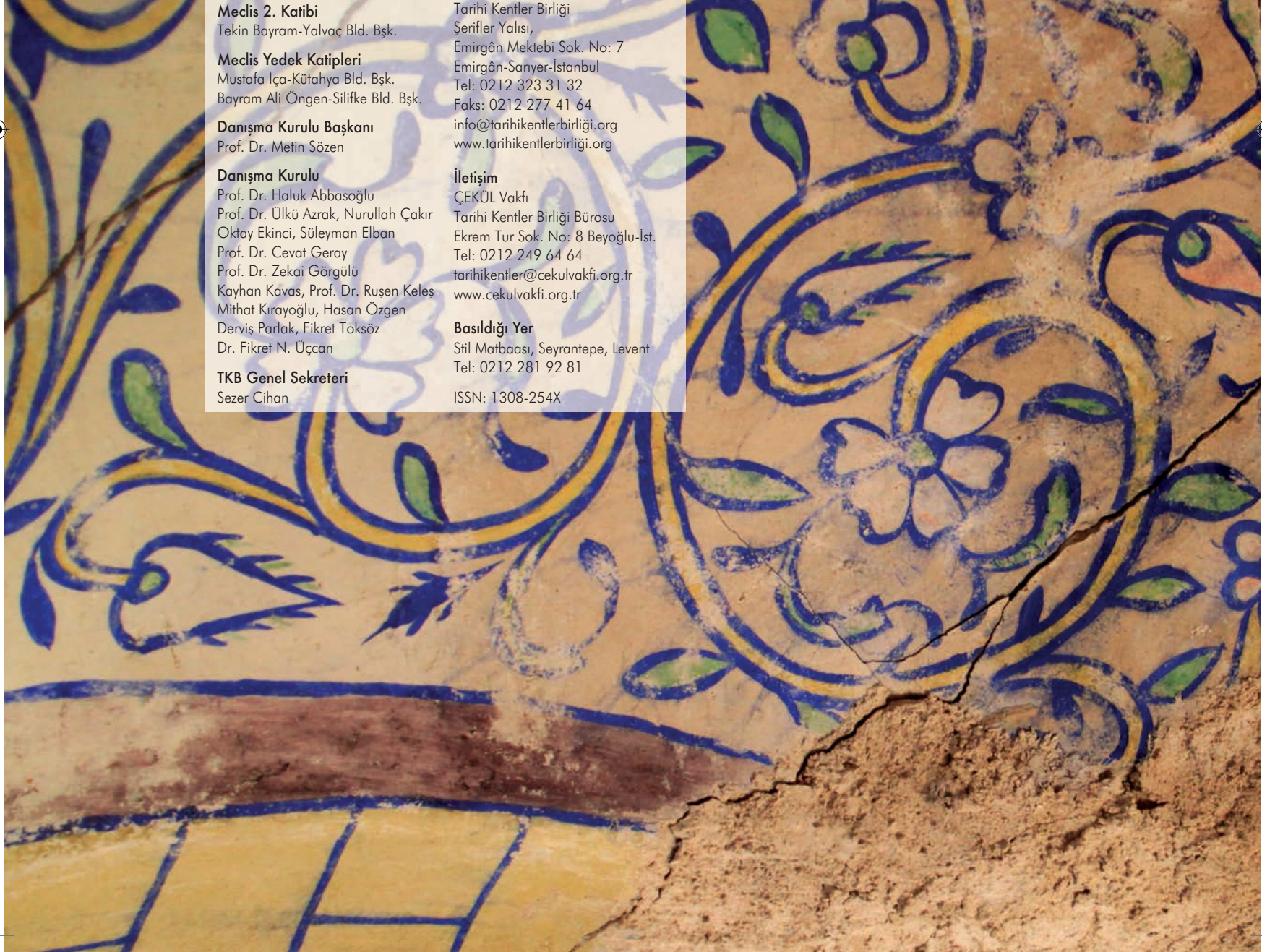
İletişim

ÇEKÜL Vakfı
Tarihi Kentler Birliği Bürosu
Ekrem Tur Sok. No: 8 Beyoğlu-İst.
Tel: 0212 249 64 64
tarikhkentler@cekulvakfi.org.tr
www.cekulvakfi.org.tr

Basıldığı Yer

Stil Matbaası, Seyrantepe, Levent
Tel: 0212 281 92 81

ISSN: 1308-254X



Çeşitliliğin başdöndürücü zenginliği

Yılın ilk sayısında *Yerel Kimlik*, etkinlik izlenimleriyle, haberleriyle, inceleme yazılarıyla karakteristik bir Türkiye manzarası sergiliyor. Ülkeyi bir uçtan bir uca dolaşan, köylerden metropollere uzanan, yerel yöneticilerden halka yayılan, uzmanlarla gönüllüleri buluşturan devingen bir çeşitlilikle karşı karşıyayız. Bu çeşitliliğin ardında Tarihi Kentler Birliği'ne ve özellikle de ÇEKÜL Vakfı'nın Çarşamba Kent Toplantılarına yansıyan başdöndürücü bir hareketlilik var.

ÇEKÜL, 2012 yılının ilk günlerinden itibaren, baskın çoğunluğu TKB üyesi olan kentleri ağırlamayı bir geleneğe dönüştürdü. Çarşamba günleri sabahтан başlayarak, yaptıkları, yapmaya başladıkları, çeşitli engellerle yapamadıkları, yapmak isteyip de ne yapmaları gerektiğini bilmedikleri koruma çalışmalarıyla ilgili dosyalarını kollarının altına alan yerel yönetim ekipleri artık fikir danışmak, uzman yardımı almak, yol yordam sormak için ÇEKÜL Vakfı'nın kapısını çalıyor. Gerek yerel yönetimlerin işleyişini yakından bilen deneyimli belediyeciler, gerekse restorasyon ve planlama konusunda uzman mimar, tasarımcı ve şehir plancılardan oluşan bir gönüllüler tarafından incelenen dosyalarla ilgili, gereğinde yerinde inceleme gezileriyle desteklenen değerlendirme, yol gösterme ve yardım sağlıyor. Çarşamba toplantılarının katılımcılarının ortak özelliği, güçlü bir koruma bilinci, yapabilme inancı ve sınır tanımayan bir isteklilik...

Dergimizin 33. sayısı da bu dinamizmin çeşitli yansımalarını içeriyor. İşte bunlardan birkaçı: OBRUK Mağara Araştırma Grubu tarafından Gaziantep'te,

kentin altında kilometrelerce uzanan, bir kısmı tarihi değere sahip livas, kastel, mağara, depo, ışık ve tünel gibi yeraltı yapılarından 46'sıyla ilgili belgeleme, haritalama verileriyle hazırlanan "Gaziantep Yeraltı Yapıları Envanteri" ve fotoğraf sergisi; Siirt Bölge Toplantısı; Çukurova Bölgesi yol haritasına yönelik vizyon toplantısı; Gaziantep Kendirli Kilisesi Kültür Merkezi açılışı; Bornova Kent Müzesi hazırlıkları; Ormana taş evlerini kurtarma çalışmaları; Ödemiş, Bozdağ'da terkedilmiş, ancak kırsal mimarinin en güzel örneklerini barındıran Lübbey köyü sergisi; İstanbul, Kadıköy'de, Yeldeğirmeni'ndeki eski Özen Sineması içinde açılan TAK Tasarım Atölyesi. Hepsi ve daha fazlası bu sayıda...

2013 yılının makro projeleri arasında ise birbiriyle ilişkili iki konu başlığı dikkat çekiyor. Biri; geçtiğimiz yıl Gaziantep'de yapılan ve 30 ülkeden 300 kişinin izlediği İpek Yolu Uluslararası Başkanları Forumu'nun ardından, bir uygarlıklar yolu olan İpek Yolu'nun Anadolu'daki izleriyle bağlantılı olarak, sınır ötesi İpek Yolu kentleriyle oluşturulacak projeler demeti. Diğeri ise, yine Anadolu'da eski çağlardan beri akarsular üzerinde kurulmuş kentlerden günümüze ulaşan ve İpek Yolcu güzergâhlarıyla büyük ölçüde örtüşen, "içinden su geçen kentler" ve "suyla gelen kültür" projesi. 2013 yılı boyunca nice yeni projede buluşmak umuduyla...

Handan Dedeheyır



içindekiler



Kapak fotoğrafı: ÇEKÜL Arşivi

**Sunuş** 1

Dr. Asım Güzelbey

Editörden 3

Handan Dedeşayır

Haberler 6

ÇEKÜL'den Belgrad Ormanı için hareket!
Kendini Koruyan Kentler Serisi: Bursa kitabı çıktı!
Gaziantep bir kültür merkezi daha kazandı
Leylekler için restorasyona 4 ay ara verildi

Haber 8

Gaziantep'in altı da üstü de kültür

Haber 10

Tarihi yapıların sigortalanması TKB gündeminde
Ormana'nın yıkık taş evleri hayata dönüyor

Bölge toplantısı / Siirt 12

Dicle Havzası'nda Bir Tarihi Kent: Siirt

Değerlendirme / Siirt 22

Mezopotamya ile
Anadolu kültürünün kavşağı

Kent rehberi / Siirt 24**Albüm / Siirt** 26**Haber** 30

Aynalıgöl Mağarası
ve Kalenderis'e ziyaret



38

- 32 Haber**
Tasarım Atölyesi Kadıköy (TAK) açıldı
- 34 İnceleme / Handan Dedehayır**
Kent Tarihi Müzeleri ve Arşivleri
- 38 Haber**
Bornova Kent Müzesi'nde hareketli günler
- 40 İnceleme / Sinan Polvan**
Korunan "Modern" Miras – Seinäjoki

44 Haber
Dragos, Soğanlık, Aydos: Kartal

46 Haber
Çukurova için vizyon planı hazırlanacak

48 İnceleme / Eda Uğur
Fossatiler ve Sefarethaneler

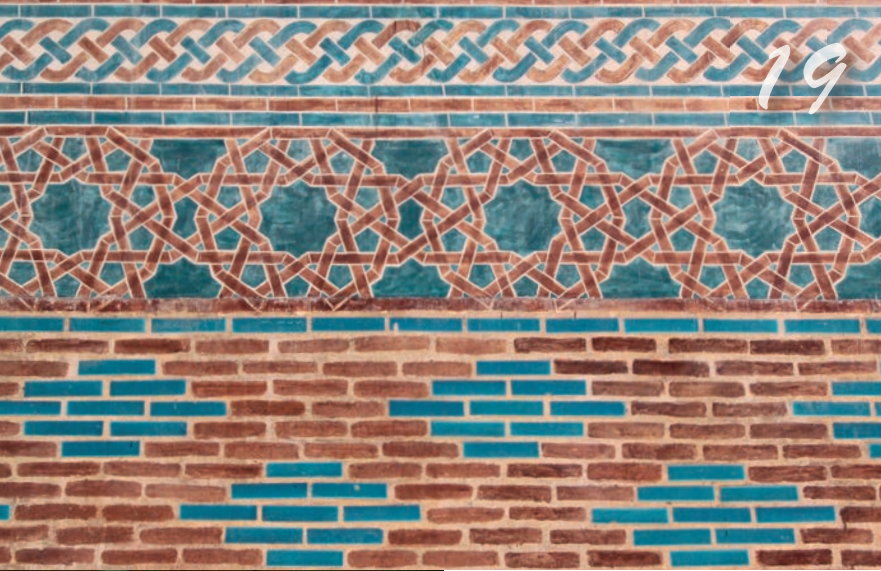
52 Haber
Şahinbey sokakları
artık bıraktığınız gibi değil

54 Haber
Baharda ÇEKÜL Akademi ile eğitim zamanı

56 Haber
Antakya'ya Bursa'dan destek
Kentsel korumada örnek kentlerden Bergama

58 Haber
YAPEX Fuarı'nın bu yılki teması:
Kültür Mirasında Müzecilik ve Kent Müzeleri

60 Kitap



19



36



kısa...kısa...

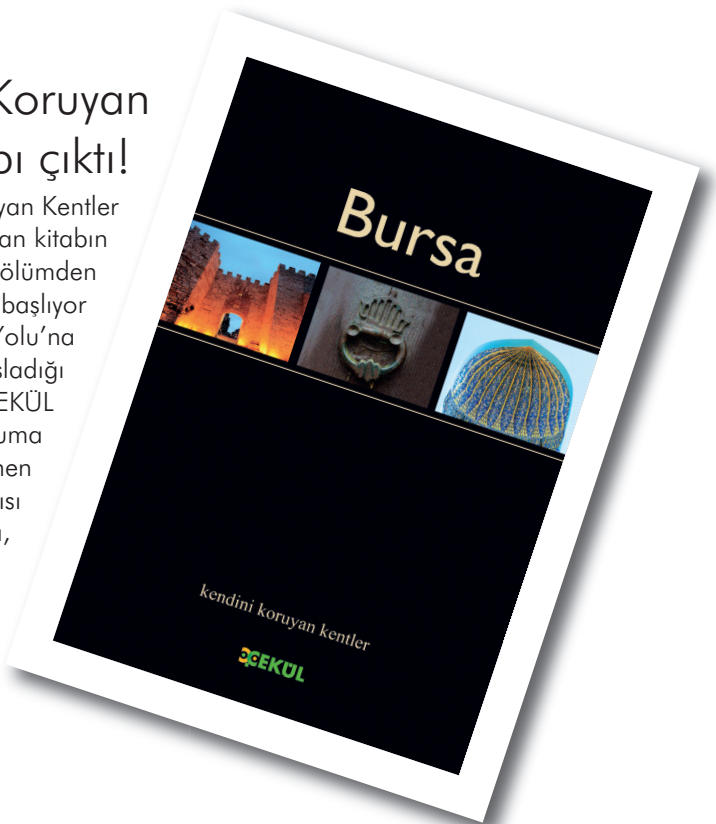


»» ÇEKÜL'den Belgrad Ormanı için hareket!

İstanbul'un yaşam kaynaklarından Belgrad Ormanı, tehditlerle karşı karşıya. Belgrad için Hareket, bu tehditlere dikkat çekmek için ÇEKÜL Vakfı tarafından başlatıldı. Hareketin ana hedefi öncelikle Belgrad Ormanı'nın Muhafaza Ormanı statüsünde kalması ve ormanla ilgili mevcut sorunların bilimsel verilere dayanarak çözülmesi. Hareketin kapsamında öncelikle ÇEKÜL Vakfı tarafından, Belgrad Ormanı-Sorunlar ve Çözüm Yolları adlı bir kitap yayınlandı. Belgrad Ormanı son 130 yıl içinde üçte bir oranında küçüldü; 1840'larda 12.000 hektardı, 1870'te 7500 hektara geriledi, bugün ise 5524 hektar. Tamamı Muhafaza Ormanı statüsünde olduğu yıllarda bile gerektiği gibi korunamayan Belgrad, son düzenlemeler ve gündemdeki yeni kanun tasarısıyla daha savunmasız durumda. Belgrad'ın önemli bir sorun da, "İstanbul'un piknik ihtiyacına Belgrad Ormanı cevap vermelidir/verecektir" şeklindeki anlayış. Belediyelerin en önemli görevlerinden biri de sınırları içinde yeşil alanlar oluşturmak. Belgrad için Hareket, ormanda belediyelere kiralanılan alanlardan vazgeçilmesinin gerektiğini de savunuyor.

»» Kendini Koruyan Kentler Serisi: Bursa kitabı çıktı!

Sivas, Gaziantep, Birgi ve Mardin'in ardından Kendini Koruyan Kentler Serisi kitaplarına Bursa da eklendi. ÇEKÜL Yayınları'ndan çıkan kitabın metinleri ÇEKÜL yayın ekibinden Nilüfer Oktay'a ait. 6 bölümden oluşan kitap 1. bölümdeki "Tanpınar'la Bursa" yazısıyla başlıyor ve kentin biraz tarihine, biraz kültürüne, çarşılarına, İpek Yolu'na bakıyor. 2. bölümde ise kitap Bursa'nın koruma tarihinin başladığı süreçle devam ediyor. Bu sürecin en büyük tanıklarından ÇEKÜL Vakfı Başkan Yardımcısı Mithat Kırayoğlu kentte ilk koruma adımlarının nasıl atıldığını ve nasıl yayıldığını anlatıyor: "Bilinen Bursa'nın tamamı sit bölgesiydi ve kentte korkunç bir imar sıkıntısı yaşıyordu. Biz de çalışma alanımızı sit bölgelerinin korunması, planlanması, yaşatılması üzerine yoğunlaştırdık. Kendini Koruyan Kentler serisiyle, her biri farklı coğrafyalarda, farklı ölçeklerde ve farklı demografik özelliklere sahip, ancak her biri başka bir tarih hazinesi olan kentlerde yapılanlar, özgün birer vaka çalışması olarak okuyucusuyla buluşuyor.





☞ Gaziantep bir kültür merkezi daha kazandı

Kendirli Kilisesi, Gaziantep Büyükşehir Belediyesi tarafından restore edildi ve Kendirli Gazi Kültür Merkezi ismiyle yeniden işlevlendirildi. Kilisenin önemli özelliklerinden biri Antep'in kurtuluşu sırasında verilen mücadelenin izlerini taşıyor olması; kurşun izleri restorasyon sırasında korunarak geleceğe aktarıldı. 16 Mart'ta yapılan açılışa, Aile ve Sosyal Politikalar Bakanı Fatma Şahin, İçişleri Bakanı Muammer Güler, Gaziantep Valisi Erdal Ata, Büyükşehir Belediye Başkanı Dr. Asım Güzelbey, milletvekilleri, bürokratlar ve çok sayıda davetli katıldı. Pek çok etkinliğe ev sahipliği yapacak Kültür Merkezi'ndeki panolarda kilise hakkında bilgilere yer verilirken, Antep savunması kahramanlarından Şehitkâmil, Karayılan, Ali Şefik Özdemir gibi isimler de tanıtılıyor.



☞ Leylekler

için restorasyona 4 ay ara verildi

Çorum'un Mecitözü ilçesinde doğanın dengesine duyarlı örnek bir yaklaşım sergilendi: Kent, Kaymakam Cüneyt Epçim'in duyarlı yaklaşımı ve çabasıyla kendini koruyan kentler arasına girmeye hazırlanıyor; Mecitözü'ndeki kimlikli yapılar bir bir restore ediliyor. Mecitözü Eski Özel Idare Binası'nın restorasyonu da tamamlandı. 2012 yılının Mayıs ayında başlayan restorasyon çalışmalarına, binanın üstündeki leylek yuvalarının bozulmaması için dört ay ara verildi. Leyleklerin göç mevsimi başladıktan sonra restorasyon devam etti ve yuvaların yerleri çatı onarımı sırasında aynı yerinde korundu. Leylekler yeniden Mecitözü'ne geldiğinde yuvalarını bıraktıkları gibi bulabilecek. Restore edilen yapı, Halk Eğitim Merkezi olarak yeniden işlev kazanacak.

Gaziantep'in altı da üstü de kültür



Mağara araştırmaları, Gaziantep Büyükşehir Belediyesi ve ÇEKÜL Vakfı'nın girişimleri, Şehitkâmil ve Şahinbey belediyelerinin desteğiyle, OBRUK Mağara Araştırma Grubu tarafından yürütüldü ve 46 yeraltı yapısında araştırma yapıldı. Sürecin fotoğrafları ve hazırlanan envanter raporu 14 Mart'ta yapılan sergi açılışıyla paylaşıldı. Açılışa Büyükşehir Belediye Başkanı Dr. Asım Güzelbey, Şehitkâmil Kaymakamı Mehmet Aydın, Şahinbey Belediye Başkanı Mehmet Tahmazoğlu, Şehitkâmil Belediye Başkan Yardımcısı M. Murat Özgüler, ÇEKÜL Vakfı Başkanı Prof. Dr. Metin Sözen, OBRUK Mağara Araştırma grubu üyeleri ve çok sayıda davetli katıldı.

Açılışın önemli konukları arasında, ÇEKÜL Akademi tarafından Tarihi Kentler Birliği için hazırlanan

ve Antep'te yapılan "Alanda Eğitimler" kapsamındaki seminerin katılımcıları da vardı. Türkiye'nin küçük-büyük ölçekli yerleşimlerinden, aralarında başkanların da olduğu 50 belediyenin temsilcisi açılışa katıldı.

Bir konuşma yapan Dr. Asım Güzelbey, her gün yeni bir tarihi mirası farklı yaklaşımlarla gün yüzüne çıkardıklarını vurguladı: "Dayanışma ve temel kavramlardan uzaklaşmadan hedefe ulaşmak için somut sonuçlar elde etmeye başladık. Antep'te yapılan çalışmalar ülke sınırlarını aşmaya başladı ve ivme kazanacak. Bu kente karşı duyduğumuz sorumluk duygusu, önce topluma olan saygının ifadesidir. Metin Sözen Kültür Merkezi'nin önündeki küçük meydan düzenlemesini hızlandırarak açılışa ve Metin Hocamızın gelişine yetiştirdik. Tüm bu çalışmaların içten destekleyen herkese teşekkür ederim."



Fotoğraf: Çağan Çankırılı





Prof. Dr. Metin Sözen Eğitim ve Kültür Merkezi'nin mağarası anlamlı bir sergiye ev sahipliği yaptı. "Altı da Üstü de Kültür" isimli fotoğraf sergisi geçen yıl başlayan mağara araştırmalarının bir ürünü



Fotoğraf: Çağan Çankırılı

"Büyükşehir, Şahinbey ve Şehitkamil ortak çaba gösterecek"

Prof. Dr. Metin Sözen ise konuşmasında, Gaziantep'te yürütülen çalışmaların çok boyutlu ilerlediğine vurgu yaparak, "Antepliler evlerini, yeraltından çıkardıkları keymih taşıyla inşa ettiler ve coğrafi özelliklerini yansıtan bir kültürel miras yarattılar. Bu taşlar çıkartılırken aslında başka bir kültür daha oluştu: Mağaralar, yani yeraltı yapıları. Yapı diyoruz çünkü insan eliyle oluşturuldular ve kullanıldılar. Bu yapılar hâlâ depo, iplik üretimi gibi amaçlara hizmet ediyor.

Yıllar önce Antep'te koruma çalışmalarına başladığımızda 'Altı da üstü de kültür' demiştik.

Toprak üstündeki kültürel değerler Büyükşehir, Şehitkamil ve Şahinbey belediyelerinin çabalarıyla artık güvenilir ellerde. Doğru tasarım ve işlevlendirmelerle mahalleler hayat kazandı, çarşılar canlandı, kale ve çevresi temizlendi; tarihi doku aksları birbirine bağlanarak kültürel miras her yönüyle ortaya çıkarıldı. Bundan sonraki aşamada ise mağaralar, livaslar (suyolları), kasteller (yeraltı su yapısı) yine bu üç belediyenin doğru ve titiz yaklaşımlarıyla temizlenecek, envanteri çıkarılacak ve üstündeki tarihi dokuyla bütünlük sağlayacak şekilde kullanılabilir mekânlara dönüşecek," diyerek Antep'in bu işbirliği modeliyle örnek bir çalışmaya daha imza attığının altını çizdi.

OBRUK grubunun mağara araştırmaları, Büyükşehir KUDEB ekibinin desteğiyle tamamlandı.





Tarihi yapıların sigortalanması TKB gündeminde

Tarihi Kentler Birliği, "tarihi yapıların sigortalanması" konusunda Türkiye Sigorta, Reasürans ve Emeklilik Şirketleri Birliği ile bir toplantı gerçekleştirdi. Toplantının ardından tarihi yapıların sigortalanması sürecinde alınması gereken önlemler konusunda Türkiye Sigorta Birliği tarafından bir bilgilendirme yapıldı:

"Öncelikli olarak belirtilmelidir ki, sigorta şirketlerinde her risk kendi özellikleri ve koşulları çerçevesinde değerlendirilmekte, özellik arz eden tüm riskler için gerekli hallerde detaylı risk teftişleri ve analizleri yapılmakta, riskin sigortalanıp sigortalanmayacağına ya da hangi koşullarda sigortalanacağına bu analizlere göre karar verilmektedir. Tarihi yapılar gibi özellik arz eden risklerde, şirketler tarafından gerçekleştirilen risk teftişleri ve analizleri paralelinde sigortalı adayların, tespit edilen eksikliklerinin tamamlanması istenmekte, sunulan önerilerin hayata geçirilmesi halinde de poliçe düzenlenebilmektedir. Sigorta sektöründe bir riske teminat verilebilmesi için riskin sigortalanabilir olması önem taşımaktadır. Bu şekilde,

sigortacılığın en önemli işlevlerinden biri yerine getirilmekte; koşulların iyileştirilmesiyle risk seviyesi düşürülmekte ve milli servet doğrudan korunmaktadır. Yukarıda açıklanan hususlar çerçevesinde tarihi binaların sigortalanması konusunda en önemli nokta "Binaların Yangından Korunması Hakkında Yönetmelik"te belirtilen şartların yerine getirilmiş olmasıdır. Ayrıca tarihi binalara ilişkin mevzuatta yer alan diğer hükümlere uyulması, güvenlik önlemlerinin çalışırılığının düzenli olarak kontrol edilmesi ve bu önlemler için bakım sözleşmelerinin imzalanmış olması gerekmektedir. Toplantıda da dile getirildiği üzere bu şartları taşıyan tarihi binalara hali hazırda sigorta sektöründe teminat sağlanmaktadır.

Diğer taraftan, tarihi binaların önemli bir kısmının kamu mülkiyetinde olması ve bu binalarında da sigortalanabilmesi için ilgili kamu kurumları bütçesinden ödenek ayrılması da genel anlamda bahse konu binaların sigortalanmasına ilave bir katkıda bulunacaktır."

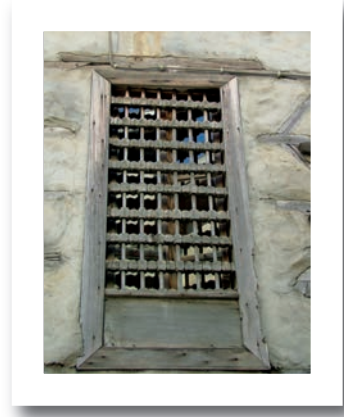
Ormana'nın yıkık taş evleri hayata dönüyor

Akdeniz çanağında Tarihi Kentler Birliği'ne üye pek çok belediye var. Özellikle Ibradı Havzası'ndaki tarihi kentler, yöresel taşlar ve örgü sistemleriyle yapılmış sivil mimari örnekleriyle öne çıkıyor. Akseki, Süleymaniye, Cevzli uzun yıllardır bu özellikli dokularını korumak için emek veriyor. Akseki'ye bağlı Ormana da somut ve somut olmayan mirasının korunması gereken kentlerden biri.

Ormanlılar tarafından kurulan Abdullah Özgüven Vakfı'ndan Tolga Özgüven'in çabaları ve Belediye'nin girişimiyle, geçen yıl Tarihi Kentler Birliği üyeliğine kabul edilen Ormana'da restorasyonlar başladı, sokak sağlıklılaştırma projeleri hazırlandı.

Çarşı merkezinde, kentin sivil mimarisini yansıtan ancak yıkık durumdaki Berberoğlu Evi, vakıf tarafından restore edildi. Ev, turistler için danışma bürosu, restoran ve yöresel ürünlerin satıldığı bir merkez olarak hizmet verecek.

Betonarme yapıların bulunduğu çarşı dokusu ise, sokak sağlıklılaştırma projesiyle kent dokusuna uygun bir görünüm kazanacak.





bölge toplantısı Siirt

Dicle Havzası'nda Bir Tarihi Kent: Siirt

2013 yılının ilk bölge toplantısı Siirt Valiliğinin himayesinde yapıldı. Güneydoğu Anadolu Bölgesi'ndeki TKB üyesi kentlerden biri olan Siirt'in ilçesi Aydınlar (Tillo) da toplantının ev sahiplerinden biriydi.

Tarihi Kentler Birliği

4. Bölge Toplantısı Siirt'te yapıldı

Tarihi Kentler Birliği 2013 yılının ilk Bölge Toplantısı'nı Siirt'te düzenledi. Siirt Valiliğinin himayesinde, Aydınlar (Tillo) Belediyesi'nin destekleriyle düzenlenen toplantıya Siirt Valisi Ahmet Aydın, Tillo Belediye Başkanı Mesut Memduhoğlu, ÇEKÜL Vakfı Başkanı Prof. Dr. Metin Sözen, Tarihi Kentler Birliği Genel Sekreteri Sezer Cihan, Siirt Üniversitesi Rektörü Prof. Dr. Murat Erman, Batman Üniversitesi Rektörü Prof. Dr. Abdüsselam Uluçam ve bölgeden katılım sağlandı. ÇEKÜL'ün Güneydoğu Anadolu Bölge Koordinatörü ve Diyarbakır Müze Müdürü Nevin Soyukaya, Elazığ temsilcisi Mustafa Balaban, ÇEKÜL YDK üyeleri Hürşit Arslan, Namık Kemal Döleneken ve Kentsel Strateji kurucusu şehir plancısı A.Faruk Göksu da toplantıyı takip edenler arasındaydı. Açılış konuşmaları ve bilimsel sunumların yapıldığı oturum ilgiyle izlendi. Toplantıda Kentsel Strateji Kurucusu Faruk Göksu tarafından önerilen ve kamu-yerel-sivil-özel tüm kesimlerin davetli olacağı "çalıştay"ın Siirt'te yapılmasına karar verildi. ÇEKÜL Siirt temsilcisi Ayhan Mergen'in organizasyonuna yoğun emek verdiği TKB Bölge Toplantısı, 30 Mart'ta Siirt Kültür Merkezi'ndeki açılış konuşmalarıyla başladı.

Mesut Memduhoğlu
Tillo Belediye Başkanı

"50 yıllık hata düzeltildi"



Aydınlar yani Tillo Siirt'in en küçük ilçelerinden. TKB'ye kurulduğu ilk yıl üye olduk. TKB toplantılarına katılarak diğer belediyelerin yaptığı koruma çalışmalarını da takip ediyoruz. Tillo'da "Cas evi" dediğimiz 2 tescilli konağımız,

1 tarihi mezarlık ve 5 tescilli türbemiz var. Bu yıl hazırladığımız 5 proje Diyarbakır Anıtlar Kurulu'ndan geçti. Ayrıca Valiliğimizin desteğiyle Tillo'da kültür envanteri projesini başlattık. Tillo'da İsmail Fakirullah Hz. ile başlayan dini ve bilimsel eğitimin izlerini bugün de yaşatmaya çalışıyoruz. Fakirullah'ın türbesindeki 'ışık hadisesi'ni Prof. Dr. Cengiz Işık birazdan detaylarıyla anlatacak. 50 yıl önce yapılan yanlış restorasyon sonucu çalışmayan "ışık hadisesi" iki yıl süren bilimsel çalışmalarla yeniden yaşanmaya başladı. Biz de etkinliklerle duyurmaya çalışıyoruz. 2013 yılında da uluslararası bir etkinlik yapmayı planlıyoruz.

Prof. Dr. Metin Sözen
TKB Danışma Kurulu ve ÇEKÜL Vakfı Başkanı

"Bu topraklarda kültür binlerce yıldır ağır ağır oluşuyor"



TKB, kurulduğundan bu yana oturduğumuz toprakların farkına varılması, ortak hareket ederek seçilmişlerin ve atanmışların birlikte hareket etmesinin sağlanmasını temel hedef olarak gördü. TKB'nin bugün geldiği nokta, Avrupa Tarihi Kentler

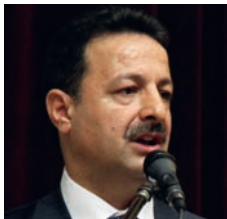




Birliği'nin de dikkatini çekmiş ve ülkemizde yapılan çalışmaları yakından izlemeye başlamışlardır. TKB ve ÇEKÜL'ün bilimsel verilere dayalı yürüttüğü çalışmalar Türkiye'nin kaderini değiştirecek boyuta ulaşmıştır. Bu topraklarda barış istiyorsak eğer kültürel varlık nedenimizi başa almalıyız. Ayrıştırıcı, farklılaştırıcı değil beraberliğe dayalı büyüklüğü bulduğunuzda ancak barışı sağlarsınız. Bu topraklarda kültür binlerce yıldır ağır ağır oluşuyor. Siirt'in elli yıl öncesini hatırlıyorum. Dokusu ayakta bir yerleşim vardı. Bir gün yeniden ayağa kaldırma ihtiyacı duyuyorsak, aradaki geçen zamanı hatırlamamız gerekiyor. Düzeyli insanlarla çalışmadığınızda kaynağınızı boş harcıyorsunuz demektir. Kentler üzerinde yapılan çalışmalar ahbap-dost ilişkisiyle olmaz. 3. sınıf projeye tarihi eser onarılamaz. Türbedeki ışık düzeneğinin şaşması buna en büyük örnektir. Bizim bu yanlış yapmaya hakkımız yok. Doğru insanlar envanteri yapmak zorundayız. Buradan, doğudan başlayan güneş batıya kadar sağlıklı gitsin. Hepinizi sevgiyle kucaklıyorum.

Prof. Dr. Murat Erman
Siirt Üniversitesi Rektörü

"Sorumluluğumuzun bilincindeyiz"



Mimarisiyle, çevre düzenlemesiyle o şehrin kültürünü görmek mümkündür. Siirt, tarihi ve mimarisinin yanı sıra doğal güzellikleriyle de zengindir. Üniversitemiz bünyesinde başlatılan bilimsel çalışmalar devam etmektedir. Sorumluluğumuzun

bilincindeyiz. TKB, kent kimliği ve kentlilik bilinci çalışmalarıyla önemli bir açığı gidermektedir. Siirt Üniversitesi olarak her türlü çalışmaya destek vereceğimizi belirtmek isterim.

Ahmet Aydın
Siirt Valisi

"TKB üyesi kentlerdeki değişimi görüyoruz"

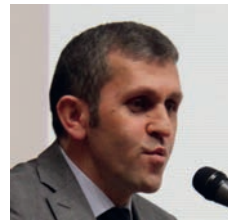


1995 yılında ilk kaymakamlığa atandığımdan bu yana ÇEKÜL Vakfı ile Metin Hocam ile tanışıyoruz ve her gittiğim kentte çalışmalar yürütüyoruz. TKB'nin kurulmasıyla ulaştığı kentlerdeki değişimi hep birlikte görüyoruz. ÇEKÜL'ün

ve TKB'nin Siirt'e gelerek bize yol göstermeleri, vizyon çizmeleri önemliydi. Çünkü ülke olarak kültürümüzü bildiğimizde özgüvenimiz de artacak. Hedefimiz iki yıl içinde, bize gösterilen hedefler ve takvim doğrultusunda Siirt'in kültürel ve doğal mirasının korunması için projeler üretip, uygulamaktır.

Sezer Cihan
TKB Genel Sekreteri

"Bütüncül çözümler üretiyoruz"



Birliğin yürüttüğü çalışmaları anlatan detaylı bir sunum yaptı: Kültür bizim ortak paydamız. Köklü geçmişimizi sahiplendiğimizde güçlü bir ülke inşa edebiliriz. Alanda düzenlediğimiz Seminer ve Buluşmalara, Bölge Toplantıları

da eklendi. Böylece aynı havzadaki kentler için bütüncül çözümler üretebiliyoruz. Kentlerin, uzmanlara ve örnek uygulamalara ulaşmalarını sağlıyoruz. Kültür Öncelikli Bölgesel Yol Haritaları, yayınlar, ÇEKÜL Akademi tarafından TKB için hazırlanan, belediye kadrolarına yönelik eğitimler TKB'nin ana çalışma başlıkları.





Bilimsel Sunumlar: Bölgenin Doğal ve Tarihsel Mirası



Prof. Dr. Cengiz Işık

Başkent Üniv.Kültür ve Sanat Araştırmaları Merkezi Md.

Bölgenin önemi ve ışık hadisesi



"1960'lardan itibaren önce Keban, ardından Karakaya, Atatürk, Birecik ve Karkamış barajları ile Suriye'de başta Tabqa olmak üzere büyük barajlar inşa edildi.

Bu barajlar doğal çevre ortamı ve kültür varlıkları ile birlikte Fırat'ın ortadan kalkmasına

neden oldu. Ancak barajların yapımı Fırat boyunda başta arkeoloji ve doğal çevre olmak üzere farklı uzmanlık alanlarının öncelikli belgeleme çalışması yapmasını da sağladı ve bu barajlar yapılıncaya kadar hemen hemen hiç araştırılmamış olarak kalan bu bölgede, yüzlerce arkeolojik kazı yapılabilirdi. Başka bir deyişle, bugün Türkiye'de Eski Taş Devri'nden Ortaçağ'a kadar olan kültürel süreci kesintisiz olarak izleyebileceğimiz tek yer,

eski Fırat boyudur. Bu nedenle barajlar bir taraftan 'yok' ederken, diğer taraftan bölgenin kültür tarihini öğrenmemiz için de vesile oldu." Barajlar doğal ve kültürel varlıklarımızı sulara gömüyor tartışmaları devam ededursun okuduğum bu cümleler, meslektaşım Mehmet Özdoğan'a aittir.

Fırat ve Dicle'nin Kuzey Irak'tan başlayarak Basra Körfezi'ne kadar uzanan bereketli topraklarda yaratıkları Mezopotamya uygarlığının kuzeyinde kalan ve "Bereketli Hilal" olarak tanımlanan Güneydoğu Toros Dağları ile Doğu Anadolu'nun yüksek platosu arasına sıkışmış bu bakir toprakların, kadim Anadolu kültürüne olan katkısını kısaca hatırlarsak eğer, size kendi yorumunuz kalacaktır!.. O yıllara kadar uygarlığın kökeninin Mezopotamya olduğu ve bu bölgede geliştiği, uygarlık açısından Demir Çağı'na kadar bu bölgenin hiçbir önemini olmadığı fikri kabul görmekteydi. Ancak baraj gölleri bölgesinde gerçekleştirilen araştırmalar sonrasında diyebiliyoruz ki, bölge uygarlık tarihi açısından devrim sayılan, 12 bin öncesinin Neolitik



yaşam biçimi olan ilk çiftçi topluluklarının ortaya çıkışında, gelişiminde büyük pay sahibidir. Dicle, ikizi olarak kabul edilen Fırat gibi tek kaynaklı değil, aksine Doğu Toros yayının güneye bakan yüzünün farklı noktalarından çıkan, içlerinde türküleriyle ünlü Botan Çayı'nın da bulunduğu büyüklü-küçüklü akarsuların Diyarbakır yöresinde birbirlerine hasretle sarılmalarıyla yaratılmıştır. Bütün bu akarsuların birlikte oluşturduğu ve Mezopotamya'ya açılan "Kapı" konumundaki havzası da Fırat Havzası'nın kaderini yaşamıştır: Yakın zamana kadar hemen hemen hiç araştırılmamış, bakirliği ile kalmıştır. Bilinen tek merkez, çanak-çömleksiz Neolitik Çağ buluntuları ile ünlü Çayönü'dür.

Bölgedeki arkeolojik araştırmalar

1960'lı yılların başındaki ilk kazı yeri Diyarbakır-Ergani sınırları içindeki Çayönü ve Batman barajı suları altında kalan Hallan Çemi ile aynı alandaki Demirköy kazılarıdır. İlisu Baraj projesi ile başlatılan Körtik Tepe, Hasankeyf ve Gusir höyükleri gibi yerleşimlerden elde edilen sonuçlar da 14 bin yıl öncesine uzanan bölgedeki yerleşik yaşamın zengin bir altyapıya sahip olarak başladığını ortaya koymuştur. En büyük benzerlik kuşkusuz "Yuvarlak Yapı" tasarımındadır. Çapları 2,5 ve 5 metre arasında değişen ve bu çukur tabanlı yapıların 1 metre derinlikteki zeminleri sıkıştırılmış topraktır. Genelde birkaç diziden oluşan tek sıra taş temellerin üzerinde yükselen duvarların yüzeyleri kille sıvanmıştır. Kültürel devamlılık, Gusir örneğinde olduğu gibi kanıtsal dikmelerle donatılmış yuvarlak "kült binaları"nda da karşımıza çıkar. Oldukça büyük alanlar üzerinde, her biri standartlaşmış yapılardan oluşan, oldukça düzenli organize edilmiş yerleşmeler, yerleşmelerdeki anıtsal kült yapıları, en azından bu evrede merkezi yönetim sistemi ve gelişkin bir sosyal düzenin varlığını ortaya koymaktadır. Bu görüşü merkezler arasındaki ölü gömme gelenekleri arasındaki yakınlık, taş aletlerden küçük buluntulara kadar olan benzerlik hiç kuşku yoktur ki bu görüşe destek çıkmaktadır. 10 bin yıl öncesinden başlayan, sonraki takip eden çanak çömlekli Neolitik evrede anıtsal kült yapılarına artık rastlanılmaz; yaşam mekânları artık dörtgen planlıdır. Bu plana dönüşüm kolay olmamış, temel, köşe bağlantısı, kapı, taşıyıcı duvar, çatı ve baca gibi mimarinin temelini oluşturan tüm bu detayların nasıl yapılacağına çözümünü de beraberinde getirmiştir. Çünkü artık daha çok tarım ve hayvancılığa dayalı yeni bir yaşam biçimine uyum sağlanmalıdır.

Kazıların sonuçlarına göre İ.Ö. 2 binlere kadar İç ve Doğu Anadolu kültürlerinden farklı, kendine özgün kültür gelişimi yaşayan bölge, Mitanni Devleti'nin siyasi gücü altına girmiş ve vadi boyunca sıralanan yerleşim merkezlerinde daha çok hayvan, dokuma ve kamış ticareti yapan tüccarlar





varlık göstermiştir. Bölge, tüccarların Kayseri yakınlarındaki Kaniş olmak üzere Anadolu'ya yayılmasıyla ekonomik güç olarak da zenginleşen Orta Assur İmparatorluğu'nun kontrolü altındadır bu kez. Öyle ki, Suriye sınırımızda olduğu düşünülen Mitanni başkenti Vassukanni, bugünkü Tell Fecheriye, İÖ 14. yüzyılda Assur kralları tarafından yıkılmış ve yeni başkent olasılıkla Bismil ilçemizin sınırları içindeki Üçtepe Höyük'e taşınmıştır. Bereketli Dicle Vadisi'ndeki bu höyük, gerek nehrin geçit noktasına yakınlığı ve gerekse hemen yanı başında akan Gökso çayının sağladığı olanaklarla bölgenin en elverişli alanlarından biridir.

İşık hadisesi

"Yeni yılın ilk güneşi hocamın başı üzerine doğmazsa, ben o güneşi neyleyim!" Söz, 18. yüzyıl ortalarının astronomi, tıp, matematik, fizik ve kimya gibi temel bilimler yanında, mimar ve ressam da olan Anadolunun ünlü bir mutasavvıfı Erzurumlu İbrahim Hakkı Hazretlerindir. Sözün gittiği adres de, saydığımız bütün bu bilimlerin temel eğitimini aldığı hocası İsmail Fakirullah Hazretleri. İbrahim Hakkı Hazretleri Tillo'da öylesine bir düzenek gerçekleştirmiştir ki, yılın yalnızca ekinoks günlerinde, 21 Mart ve 23 Eylül'de Botan Çayı vadisi içinden doğan güneşin ilk ışıkları öncelikle türbe içindeki hocası İsmail Fakirullah Hazretlerinin üzerine düşmektedir.

Ortasında "nişangâh" amaçlı bir pencere açıklığı bırakılmış olan duvar, gün doğumundaki derin Botan Çayı vadisi kenarında; türbe, bu noktadan 2930 metre batıda ve aynı aks üzerinde; tepe noktasının iç boşluğuna bir yansıtıcının yerleştirildiği kule ise, türbenin hemen kuzeydoğu köşesinde. Hedef, Duvar-Kule ve türbe içindeki hocasına ait sandukayı ekinoks tarihlerinde doğu-batı aksı üzerine oturtmaktır. Tıpkı gez-göz-arpacık doğrultusu gibi.

Ekinokslarda vadi içinden doğan güneş, yaklaşık 6 derece kadar yükselip duvarın arkasını doldurduğunda, ışınları kuleye yerleştirilen bir yansıtıcıya çarpıp kırılarak, türbe içindeki hocasının, İsmail Fakirullah Hazretleri'nin üzerine düşerken, aynı zaman dilimi içinde Tillo, Botan Vadisi'nin batısını sınırlayan derin kayalık duvarın topografik üst profili nedeniyle güneş ışığından yoksun, alaca karanlık içindedir. Yaklaşık 300 yıldan buyana, altında "kadirşinaslığın" da yattığı bir felsefeyi bugüne taşıyan sistem, 60'li yılların başındaki restorasyon ile adeta susturulmuştur. Sistem artık yalnızca çalışmamakla kalmamış, tasavvuf boyutunda yatan düşüncüyü de beraberinde karanlığa gömmüştür.

2011 yılının ilk aylarında altı bilim adamının birlikteliği ile başlayan zorlu bir serüven, 23 Eylül yani yılın ikinci ekinoks gününe endeksli olarak yaşandı. Restore





edilmiş, daha doğrusu ölçüleri büyütülerek 10 derece döndürülüp yeniden inşa edilmiş olan türbedeki "ışık hadisesi"nin yeniden yaşanması için çözümler düşünüldü: Arkeologlar eski yapının temellerini açığa çıkartacak ve türbe bu temeller üzerine yeniden inşa edilecekti. İkinci bir yansıtma ile sistem çalışır duruma getirilecekti. Ya da ekinoks günlerindeki ışık yolu tespit edilecek ve buraya uygun ölçülerde bir pencere boşluğu açılacaktı. Son çözümü tercih ettik. Sekizgen kasnağın kuzeybatı köşesinde 30x30 cm ölçülerinde açılan ışık yolu ve sistemin çalışmasına yönelik gayretler, 29 Temmuz 2011 günü genç astrofizikçi Dr. Tuncay Özışık'a şu sözü söyleti: "Hocam!.. Güneşte bir sakatlık olmazsa, bizde de olmaz. 23 Eylül günü sadece kahvemizi yudumlayacağız keyifle!.."

Heyecanla beklenen 22 Eylül günü Tillo sokaklarının ve meydanın görülmeye değer coşkusu, sanki ertesi günün ilk sularını erkenden kutluyor gibiydi. Tek düşüncemiz dualarla tan yerinin saptanan anını beklemektir: Saat 06.22.24'ü... Tillo halkı, teleskoplarla tüm gece boyu uzayın

derinlikleriyle ilk kez tanışırken, geçmeyen saniyeler geçmiş, geçmeyen dakikalar ve saatler geride kalmış ve nefeslerin tutulduğu, 50 yıllık gibi bir sürenin sonrasına yüzleri yeniden güldürecek o an gelmişti. Beraberinde de İbrahim Hakkı Hazretleri'nin bizlere bıraktığı felsefi mirası getirmişti.

Prof. Dr. Abdüsselam Uluçam

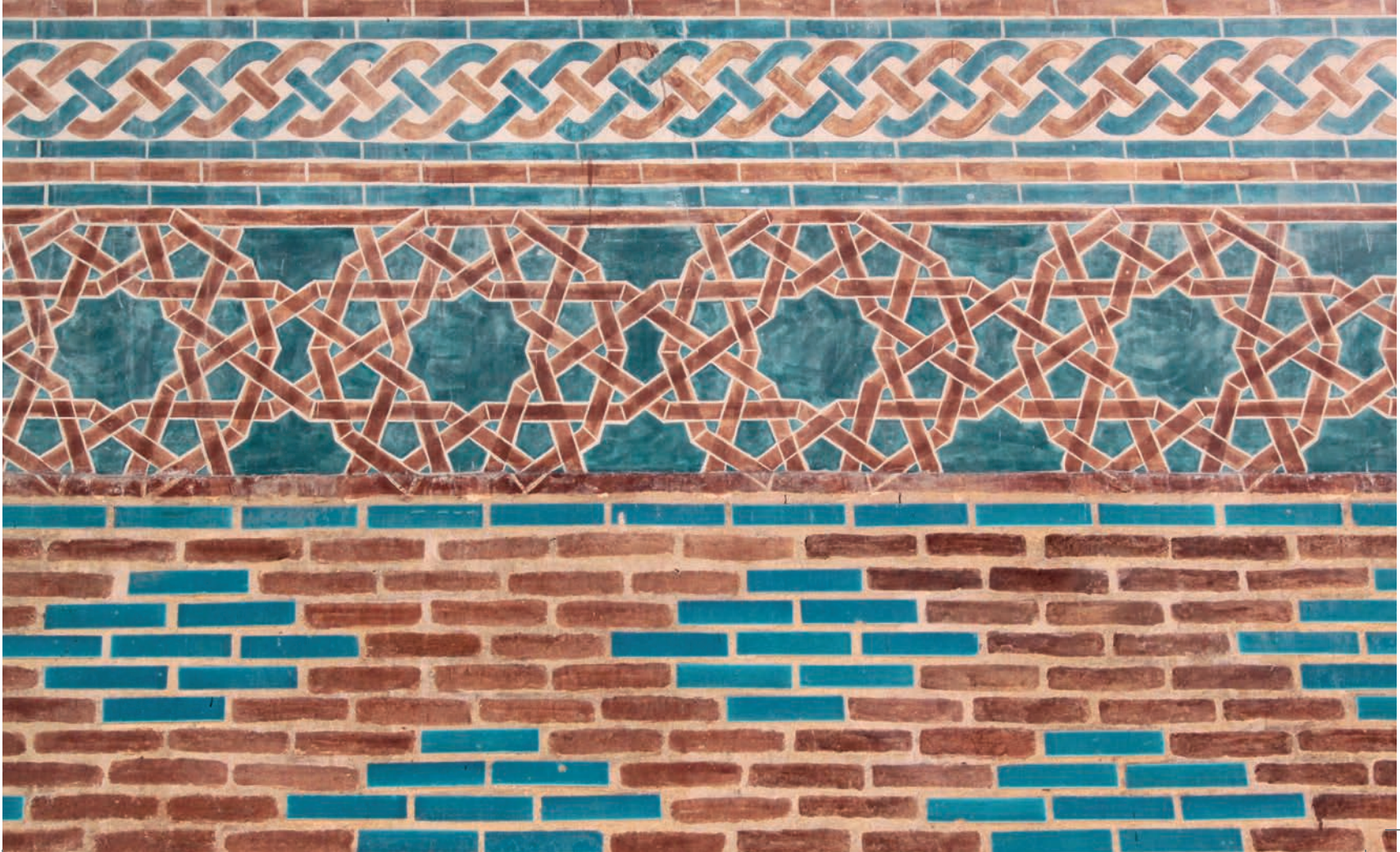
Batman Üniversitesi Rektörü

Prof. Dr. Cengiz Işık'ın Tillo ile yakından ilgilenmesi ancak



bir aşka benzetilebilir. Şems ve Mevlana'nın, İbrahim Hakkı ve Fakirullah'ın aşkları gibi, Cengiz Işık da Tillo'ya âşıktır. Bu aşkın sürekli olmasını diliyorum. Kültür varlıklarına yapılan müdahale insana yapılan müdahale gibidir. Hassas ve duyarlı olmak gerekir.

Farklı uzmanlıklardan insanlarla çalışmak gerekir. Bölgenin mimarisini tanıyan, Tillo taşını bilen, sıvasını bilen insanlara çalışmak gerekir.





Yrd. Doç. Dr. Şahabettin Öztürk

ÇEKÜL Van Gölü Havzası Koordinatörü/
Van Yüzüncü Yıl Üniversitesi Öğretim Üyesi

Siirt Ulu Camisi'nin dünü, bugünü



Siirt Ulu Camisi, Selçuklu devri mimarisinin Anadolu'da bilinen en eski yapılarından. İlk örneklerini Türkistan ve İran'da görebildiğimiz "Çini Sanatı" bu yapıyla Anadolu'da görülmeye başlamıştır. Cami ve minare üzerinde kitabe bulunmamasından dolayı inşa tarihi hakkında çeşitli görüşler vardır.

Kaynaklarda minare kaidesinde olduğu belirtilen fakat günümüzde mevcut olmayan kitabeyle dayanarak Irak Selçukluları Sultanı Muğızzuddin Mahmut tarafından 1129 tarihinde yaptırıldığı belirtilmektedir.

Ankara Etnografya Müzesi'nde sergilenen, caminin ahşap minberi üzerindeki kitabelerde Hacı İsmailoğlu Abdülfettah tarafından yaptırılan bir onarımdan söz edilmektedir. Tarih kısmı eksik olan bu kitabelere daha sonraki bir onarım sırasında minberin yapım yılı olarak 1215 tarihi eklenmiştir.

Cami ve minarenin Cizre Hâkimi Selçuk Atabeklerinden El-Mücahid İshak tarafından 1260 tarihinde tamir ettirildiği, yan sahnalar ve yan kubbeler eklenerek genişletildiği kabul edilmektedir.

XIX. yüzyılda caminin doğusuna yapılan ek yapıdan dolayı bu cephede medreseyle olan bağlantısı koparılmış, tahribatlar yapılmıştır. Vakıflar Genel Müdürlüğü tarafından 1957 yılında başlayan onarımlar 1985 yılına kadar sürmüş ve en son 1994 yılında tekrar onarımdan geçmiştir.

Vakıflar Genel Müdürlüğü tarafından 1957 yılında başlanan restorasyon çalışmaları sırasında ilk yapının sadece tuğla malzemeli temellerinin mevcut olduğu, orijinal bölümlerinin muhafaza edilerek moloz taş ve düzgün kesme taş malzemeyle caminin yeniden inşa edildiği anlaşılmıştır.

Ulu cami kible cihetinde sekizgen kasağa oturan yan yana üç kubbeyle örtülmüş mekân ve kubbelerin doğu ve batı taraflarında dikine beşik tonozlu iki bölüm ile bunun kuzeyinde enlemesine iki sahnla ve ortadan dik bir sahnla kesilmiş kısımdan oluşmaktadır. Yapıya kuzey cephenin ortasından bir kapı ile orta mihrap ekseninde dik olan sahna girilmektedir. Caminin güney kısmını oluşturan kare altıklı üç kubbeden ortadaki ve bunun doğusundaki birbirine eşit

büyükte batıdaki ise daha küçük ölçeklidir. İç mekândaki geçişle sivri kemerli açıklıklarla sağlanmaktadır. Kubbelere geçiş oldukça basit pandantiflerle sağlanmıştır. Cami içerisi beden duvarlarına açılmış pencerelerle aydınlatılmaktadır.

Minaresi

Çini kaplamalı minare, yapı topluluğu içinde özelliğini önemli ölçüde koruyarak gelmiştir. Minarenin yapıdan ayrı oluşu, dikdörtgen prizmal bir kaide ile kalın silindirik gövdeden oluşması gibi biçimsel niteliklerinden dolayı 1129'da inşa edildiği ancak, kaide ve gövdenin yüzeylerinde sırsız ve sırlı tuğlalarla biçimlendirilen kaplamanın, böylece Anadolu'da ilk çini mozaik süslemeli abide ile karşı karşıya bulunduğumuz anlaşılmaktadır.

Son onarımlardan önce, zamanla caminin büyük bir kısmıyla birlikte minarenin yıkılan şerefe ve peteği tamir edilerek üzeri harçla sıvanmıştır. Minarenin, temelinde çürümeler oluşması, deprem ve rüzgâr nedeniyle doğru eğilmesi, gövdede çatlaklar ve dönmeler meydana gelmesi, çini kaplamaların dökülmesi gibi belirtilerle çökme tehlikesi göstermesinden dolayı Vakıflar Genel Müdürlüğü tarafından 1957 yılında onarımına başlanmıştır.

Onarım öncesi fotoğraflarından şerefe, petek ve külah bölümlerinin mevcut olduğu, ancak rölöve projelerinin hazırlanması sırasında bu kısımların çizimine yer verilmediği, sökülme ve yeniden yapım sırasında dikkate alınmadığı görülmektedir. Bu bölümlerle ilgili elimizde yeterince bilgi bulunmamaktadır. Minarenin onarımlarla kurtarılması mümkün olmadığından tamamen sökülüp, aslına uygun olarak yeniden yapımı kararlaştırılmıştır.

1981 yılında temeline kadar sökülen minare 1982 yılında, temeli ve orta çekirdeği betonarme olmak üzere parçalar yerleştirilerek yeniden yapılmıştır. Onarımlar sırasında çini gömlek mevcut parçalar ve izler doğrultusunda yerleştirilmiş, bir bölümü yenilenecek tamamlanmış, mevcut olmayan kısımlar boş bırakılmıştır. Gövdenin bitimine kadar yükseltilen minare, şerefe, petek ve külah bölümlerinin yapılması için yarım bırakılarak betonarme bir örtüyle kapatılmıştır.

Minare, caminin kuzey cephesinin doğusunda, yaklaşık 3 m mesafede, hafif çapraz biçimde bağımsız olarak yükselmektedir. Kare kaideli, silindirik gövdeli tuğla minareler grubundadır. Kaide, pabuç ve silindirik gövdesi mevcut iken şerefe, petek ve külah bölümleri günümüze ulaşmamıştır. Minare mevcut durumuyla kuzey cephede 24.52 m yüksekliğindedir.





Vakıflar tarafından 1957 yılında başlayan restorasyon çalışmalarında, o yıllardaki koruma anlayışını görebiliyorsunuz. Çimento harcı kullanılmış ve yanlış restorasyon uygulamasıyla cami özgün kimliğini kaybetmiştir. Yapının beden duvarları çimento sıvasıyla kaplanmıştır. İçeriye asma kat yapılmıştır. Yine Vakıflar tarafından 2010 yılında başlayan restorasyon çalışmasıyla Ulu Cami, özgün mimarisine uygun hale getirilmeye çalışılmaktadır. Tonozlarda enjeksiyon ve kenetleme işlemi yapılmıştır. Dokuya uygun olmayan kaplamalar sökülüştür. Drenaj çalışmaları ve nemden arındırmak için izolasyon çalışması yapılmıştır. Cami, kişilikli bir forma dönüşmüştür. Ancak caminin yanında yapılaşma artmış ve kot farklı olmuştur. Yeni yapıların yoğunluğundan kaynaklı basınç, caminin beden duvarını sıkıntıya sokmaktadır. Çevredeki bu yapıların Valilik tarafından kamulaştırıp etrafının açılması gerekir. Aksi takdirde statik sorunlar devam eder.

Bilimsel sunumların ardından Veysel Karani Belediye Başkanı Servet Gülmez ve Tillo Belediye Başkanı Mesut Memduhoğlu söz alarak kentlerindeki koruma çalışmaları hakkında bilgi verdi. Servet Gülmez, Veysel Karani türbesinin etrafında kamulaştırma yapacaklarını söyleyerek nitelsiz yapıların yıkılacağını ve eserin görünür olacağını söyledi.

A. Faruk Göksu

Kentsel Strateji Kurucusu/ÇEKÜL YDK Üyesi

Kentsel dönüşüm değil, tarihsel dönüşüm



Göksu da bilimin çıktığı topraklarda olduklarını vurgulayarak, Cengiz Işık gibi bilim insanlarının bölgeye hareket ve heyecan getirdiğini söyledi: "Bilim insanlarının kendisini buraya adanması önemli. Burada yaptığımız

Bölge Toplantısı'nın da bundan sonraki süreçte bilimsel bir çerçeveye oturtulması önemli. Kentsel dönüşüm yerine, 'Tarihsel dönüşüm' demek lazım. Burada bir yol haritasına, vizyon planına ihtiyaç var. Hazırlanırken sınır tanınmaması gerekli. Çünkü bu coğrafya sınırlar ötesi bir coğrafya. 2013 yılı içinde Siirt ve Tillo'da tüm tarafların bir araya geleceği bir çalıştay düzenleyerek, başlayan hareketin heyecanını bilimsel verilerle, değerlendirmelerle devam etmesini sağlamalıyız."

Prof. Dr. Metin Sözen'in değerlendirme konuşmasının ardından Siirt Ulu Camisi, Tillo ve Veysel Karani inceleme gezisini ardından TKB Siirt Bölge Toplantısı sona erdi.



Mezopotamya ile Anadolu kültürünün kavşağı

NAMIK DÖLENEKEN

ÇEKÜL Vakfı Yüksek Danışma Kurulu Üyesi

Siirt Valiliği ve Aydınlar (Tillo) Belediyesi'nin ev sahipliğinde gerçekleşen TKB Siirt Bölge Toplantısı kültür mirasını somut olmayan yönüyle birlikte ele almanın önemini bir kez daha kanıtladı. Efsanelerin gerçeklerle, dünün bugün ile karıştığı bir düşler ülkesinde olmanın farklılığı yaşandı. Yerel yönetimlerin çakışan toplantılar nedeniyle yaygın katılmadığı toplantı her şeye karşın bölgenin geleceğe dönük yol haritasının başlangıç noktası olması açısından önemli bir yer tutacak.

Mezopotamya ile Anadolu kültürünün kavşak noktası olan bölgedeki yaşamdaki ve kültür mirasındaki çok renkliliği hemen dikkati çekiyor. Siirt bir anlamda kuzey ile güneyin sentezi. Kendi ifadeleriyle "İnanç ikliminin diyarı" ve 12.000 yıllık geçmişi ile geçmişten geleceğe de bir köprü. İnsan toplulukları kültürleriyle sürdürmüşler yaşamlarını bugüne değin ve bu nedenle Siirt Valiliği "üç dilli kardeş şehir" olarak tanımlamış Siirt'i.

M.Ö. Samiler, Babil, Asur, Medler, Persler ve Büyük İskender'e ev sahipliliği yapan Siirt, M.S. da Romalılar, Partlar ve Sasanilerin egemenliği altına girmiş. 640 yılında Müslümanlıkla tanışan il, Emeviler, Abbasiler, Hamdaniler, Mervaniler, Hasankeyf Artukluları, Zengiler ve Eyyübilerin eline geçmiştir. 13. yüzyılda Moğolların saldırısına uğramasından sonra Selçuklular ile parlak dönemlerinden birini yaşayan kent 1514 yılında Osmanlı İmparatorluğu topraklarına katılmıştır.

Botan (Cizre) Emirliği'nin parlak dönemlerinde medeniyetin önemli merkezlerinden biri haline gelen Siirt, medreseleriyle ün salmış ve birçok alim, edebiyatçı, coğrafyacı, gökbilimci ve hekim yetiştirmiştir.

Siirt'te sadece yapılar değil düşünceler de tarih içinden süzülerek bugün de yaşamaya devam ediyor. İsmail Fakirullah ve Erzurumlu İbrahim Hakkı Hz. lerinin bilime, düşün dünyasına katkılarını anlamadan Aydınlar'da (Tillo) onların yattıkları türbeyi, oradaki ışık düzeneğini, Aydınlar Ulu Camisi ve İsmail Fakrullah'ın Çilehanesini anlamak olanaksızdır.

Yine 1500 yıldan daha uzun bir süredir Baykan ilçesi, Ziyaret beldesinde inanç ve efsaneleriyle yaşayan ve her yıl milyonlarca insanın ziyaret ettiği Veysel Karani Hz. sadece adıyla anılan cami ve türbesiyle anlaşılabilir.

Selçuklu mimarisinin en özgün eserlerinden olan Siirt Ulu Camisi çinili minaresi ile etkileyici bir yapı. Kündekari işlemeli minberi ise Ankara Etnoğrafya Müzesinde sergilenmektedir.

Sivil mimaride ise bölgenin öne çıkan tarihi cas evleridir. Sabatlarla birbirine bağlanan dar sokakların iki yanında tabandan tavana doğru daralarak yükselen kesik piramit yapılar yöreye özgüdür. Cas taş tozuyla yapılan bir tür alçı olup geleneksel sivil mimaride taş örgüsünde harç ve sıva malzemesi olarak kullanılmaktadır. Sabatlar ise üstlerinde yapıların yer aldığı tonozlu alt geçitlerdir.

Yörenin zengin ve çok boyutlu kültürel yapısını bir kazanca çevirmek, kültür bileşeni etrafında tüm kesimlerin bir araya gelerek somut olmayan kültür mirasının sürekliliğini

“Yörenin zengin ve çok boyutlu kültürel yapısını bir kazanca çevirmek, somut olmayan kültür mirasının sürekliliğini, tarihi kent dokusu, anıtlar, sivil mimarlık örneklerinde de sağlamak gerekmektedir”



tarihi kent dokusu, anıtlar, sivil mimarlık örneklerinde de sağlamak gerekmektedir. Kamu, yerel, sivil ve özel birlikteliğinin olmadığı koruma eyleminin nasıl cılız kaldığını bölgede görmek olanaklıdır. Tek tek aktörlerin çabaları da önemli olmakla birlikte tüm paydaşların destek vermediği uygulamaların yeterince güçlenemediği gerçeği ortada durmaktadır.

Bir yandan Mezopotamya'ya ait değerleri, diğer yandan Anadolu coğrafyasına uzanan kültürel derinliği ile Tarihi Kentler Birliği'nin

örgütlülüğünün geliştirilmesi, sivil toplumun katkılarının sağlanması ve yerel yönetimlerin kamu yönetimi ile birlikte ortak projeleri gündemlerine almaları ve zaman kaybetmeden harekete geçmelerinin önemi bu toplantıyla bir kez daha ortaya çıkmıştır.

Toplantı izlenecek yolu belirleme açısından yarar sağlamıştır. Bundan sonraki aşamada tüm paydaşların katılımının sağlanacağı bir çalıştay düzenlenmesi ve bölgenin yol haritasının bu toplantıda şekillendirilmesi kararı çok önemli bir adım olmuştur.



Cas evleri

Yöreye özgü sivil mimari örnekleri arasında cas evleri dikkat çekiyor. Cas evleri, bitişik nizamda yapılmış, 2-3 katlı yapılar. Taç kapıları sahibinin sosyal statüsü ve ekonomik durumuna göre değişiklik gösteren evlerde "haus" denilen geniş avlular, "behu" denilen eyvanlar bulunuyor. "Behu"nun etrafında ise "ir'fi" diye adlandırılan oturma odaları mevcut. Adını nereden aldığına gelince: Cas evi, malzeme ve yapım sistemini içeren bir tanımlama. Yöredeki taş ocaklarından elde edilen malzemeye cas deniyor. Ocaktan çıkarılan iki farklı taş türü (Siirt taşı ve kalker esaslı taş) ısıtılıyor, böylece içindeki su buharlaşıyor, ardından taşın sertleşmesi sağlanıyor. Fırınlanan taş geleneksel yöntemlerle ufalanıp toz haline getiriliyor. Ufalanmış casın bir tekne içinde suyla karıştırılmasıyla sıva elde ediliyor. Ama malzeme çabuk sertleştiğinden, harcı karan ile sıvayan ustaya gelinceye kadar topak halinde elden ele verilip uygulanarak zaman kazanılıyor. Özellikle Tillo'da cas evlerinin örneklerine rastlamak mümkün...



Botan Çayı ve Vadisi: Dicle'ye yolunu değiştiren çay

Siirt, Güneydoğu Toros Dağları yayının güneyinde kalan ve "bereketli hilal" olarak tanımlanan havzada yer alan kentlerden biri. Bu havzanın doğal zenginliklerinin başında gelen Dicle Nehri, Siirt sınırları içinde Botan Çayı ile buluşuyor; Botan'ın etkisiyle güneye dönüp yoluna devam ediyor. Sokrates'in öğrencisi Ksenophon, Anabasis/Onbinlerin Dönüşü adlı kitabında, bazı mevsimlerde Dicle'den de büyük görünen Botan Çayı'ndan bahsetmiş. Ülkelerine varmaya uğraşan binlerce asker, Dicle'nin Botan'la birleştiği yerde mola verdikten sonra sırtlarını Siirt'e çevirerek kuzeye, Karadeniz'e doğru yürümeye devam etmişler. Çayın içinden akıp geçtiği vadi de Botan adını taşıyor. Türkiye'nin en dik ve sarp vadilerinden olan Botan Vadisi, Doğruyol, Kuran ve Kapılı dağları arasında bulunuyor. Botan Çayı da Türkiye'nin genelinde yaşanan önemli bir sorunla karşı karşıya: Üzerine altı HES yapılması planlanıyor.

Bal ve fıstık

Siirt deyince akla gelen tatlılardan ilki Pervari'nin karakovan balı. Kendine özgü bir aroması bulunan Pervari balının çeşitli hastalıklara iyi geldiği düşünülüyor. Yörenin yeme-içme kültüründe yeri olan diğer ürün ise "çıtılama oranı yüksek, kemik kabuğu açık renkli, gösterişli" diye tanımlanan Siirt fıstığı. Bölgenin fıstığındaki karbonhidrat-yağ dengesinin ideal oranda olduğu söyleniyor.





“Ben o güneşi neyleyim”

Siirt ve Tillo bölgede manevi değerleriyle kendinden söz ettiren kentler. Sultan Memduh, Şeyh Hamza-El Kebir, Şeyh Mücahid, Zemzem'il-Hassa, Şeyh Muhammed El Hazin, Şeyh Ebü'l Vefa, Molla Halil, Şeyh Musa, Şeyh Şerafettin ile Şeyh Celaleddin bölgede türbeleri bulunan evliyalar. Hz. Muhammed'in bir hadisinde “Beni ziyaret etmek imkânına erişemediğinizde, kardeşim Veysel Karani'yi -makamını- ziyaret ediniz” diye buyurduğu ve hırkasının verildiği Veysel Karani'nin makamı da Siirt'in eski ismi Baykal olan Vesyel Karani ilçesinde bulunuyor. Tillo deyince akla gelen en önemli dini figürler ise İsmail Fakirullah ve öğrencisi İbrahim Hakkı. 1703'te Erzurum'un Hasankale ilçesinde doğan İbrahim Hakkı, babası Molla Osman'ın ardından Tillo'ya gelerek İsmail Fakirullah'ın hizmetine girmiş. Tıptan astronomiye pek çok bilim dalında çalışmalar yapmış ve başarılar elde etmiş; müşidi ve hocası İsmail Fakirullah'ın vefatından sonra onun görevlerini hocasının oğlu Abdulkadir-i Sani ile birlikte devralarak hayatı boyunca sürdürmüştü. İbrahim Hakkı'nın “Yeni yılın ilk güneşi hocamın başı üzerine doğmazsa, ben o güneşi neyleyim!” diyerek, astronomi bilgisini kullanarak hocası için yaptırdığı türbe, bugün Tillo'nun en çok ziyaret edilen mekânı. İbrahim Hakkı duvar, türbe ve kule arasında kurduğu düzeneğe sayesinde, yılın ekinoks günlerinde yani 21 Mart ve 23 Eylül'de Botan Çayı vadisi içinden doğan güneşin ilk ışıklarının İsmail Fakirullah'ın Tac-ı Şerifi üzerine düşürmeyi başarmış. 1960'lerde yapılan yanlış restorasyon ise özenle ve ince hesaplamalarla hazırlanan düzeneğin işleyişini bozmuş. Tilloluların tepkisini çeken bu sorun, 2011'de Prof. Dr. Cengiz Işık ve diğer bilim adamlarının gayretiyle nihayet ortadan kalktı. Kendi isteği üzerine müşidinin ayakları ucuna defnedilen İbrahim Hakkı'nın bilimsel çalışmalarının bulunduğu “Marifetname” isimli el yazması kitabı, Tillo'daki müzede sergileniyor.



fotoğrafların dilinden



1. Yıkılan cas evleri
2. Tillo tarihi mezar taşı detayı
3. İnceleme heyetinin Tillo'da çay molası
4. Tillo cas evi
5. Sabat (kabaltı) örneği



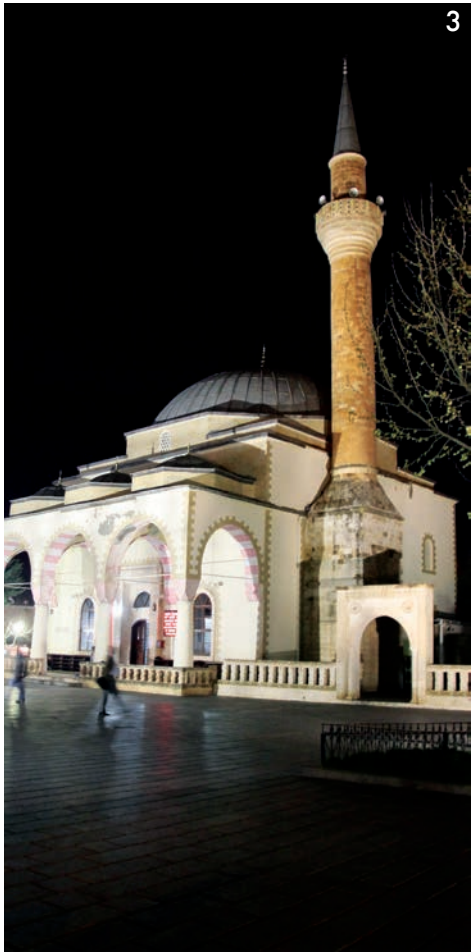


5





2



3



4

1. Restore edilecek cas evi girişi
2. Hz. Fakirullah türbesi önü
3. Veysel Karani Camisi
4. Erzurumlu İbrahim Hakki'nın Marifetname kitabından
5. Cengiz Işık, ışık hadisesini anlatıyor



5

Aynalıgöl Mağarası ve Kalendaris'e ziyaret



Tarihi Kentler Birliği heyeti
Mersin'e bağlı Aydınçık İlçesini ziyaret
ederek incelemelerde bulundu



Aydıncık, Torosların denize en yakın seyreden bölgesinin eteklerine kurulmuş, Mersin'in TKB üyesi ilçesi. Aydıncık'daki Aynalı Göl Mağarası, bölgede koyunlarını otlatan çobanlar tarafından 1999 yılında keşfedildi. Aydıncık Belediyesi ve Mersin İl Özel İdaresi'nin çevre düzenlemesi ve aydınlatma çalışmasıyla mağara ziyarete açıldı.

Tarihi Kentler Birliği ve Gaziantep Büyükşehir Belediye Başkanı Dr. Asım Güzelbey, ÇEKÜL Vakfı ve TKB Danışma Kurulu Başkanı Prof. Dr. Metin Sözen, TKB Genel Sekreteri Sezer Cihan, mimar Erden Güven, ÇEKÜL Yüksek Danışma Kurulu üyesi Hürşit Aslan, eğitimci-yazar Mustafa Yalçiner ile beraberindeki heyet, Aydıncık Belediye Başkanı Ferat Aktan'ın ev sahipliğinde 555 metre uzunluğundaki mağaraya bir inceleme gezisinde bulundu. Mağarayı inceleyen heyet, TKB üyesi Aydıncık Belediyesi'nin kentteki koruma çalışmaları hakkında bilgi aldı.

Baloğlu evi restore edilecek

Aydıncık'ın sivil mimari örneklerinden biri olan Baloğlu evinin kamulaştırılarak restore edileceği bilgisini veren Belediye Başkanı Aktan, Baloğlu evinin Aydıncık Kültür Araştırmaları Merkezi olarak işlevlendirileceğini söyledi.

Kelenderis Antik Kenti

ÇEKÜL ve TKB heyeti, Aydıncık Limanı'ndaki, M.Ö 8. yüzyıla kadar tarihlenen Kelenderis Antik Kentini de ziyaret etti. Antikçağ Kilikia bölgesinde (Dağlık Kilikia) bulunan Kelenderis antik kenti, Mersin-Anamur-Silifke ana yolu üzerinde Aydıncık'ın yayıldığı yerde, küçük bir koyun, batı yanındaki yarımada'dadır.

Mitolojiye göre Kelenderis, denizcilik ve ticarete çok ilerlemiş Fenikelilerden Sandakos tarafından üç bin yıl önce bir liman ve ticaret şehri olarak kurulmuş. Kültür ve Turizm Bakanlığının katkıları ve Selçuk Üniversitesi Fen Edebiyat Fakültesi Arkeoloji Bölümü öğretim üyesi ve kazı başkanı Prof. Dr. Levent Zoroğlu tarafından 1987 yılından beri aralıksız olarak yürütülen Kelenderis kazıları, her yıl Temmuz, Ağustos ve Eylül aylarında geniş bir ekiple sürdürülüyor. 2002 yılında Volkan Evrin M.A. yönetiminde, Orta Doğu Teknik Üniversitesi Sualtı Topluluğu (ODTÜ-SAT) ve Sualtı Derneği (SAD) ekibince Kelenderis'in açığındaki Yılanlı Ada'nın kuzeye bakan küçük koyunda, batık ve bunlara ait çapa ve çipoları tespit edildi. Sualtında yapılan ayrıntılı haritalama çalışmaları sayesinde bölgenin Bronz Devri'nden beri kullanılan bir demirleme bölgesi olduğu savı güçlendi.

Kelenderis Mozaïği'nin ise M.S 5'inci yüzyıl sonlarında yapıldığı tahmin ediliyor. Han yıkığı diye adlandırılan Kelenderis mozaïğinin üzerine, bugüne kadar bulunan mozaiklerde bulunmayan manzaralar işlenmiş. Yaklaşık 12 metre uzunluğunda, 3.20 metre genişliğindeki zemin mozaïğinin 3x3 metrelik panosunda, Kelenderis'in kent manzarası ile içinde iki yelkenlinin bulunduğu limanın betimlemesi yapılıyor. Roma hamamı, çeşitli antrepolar gibi yapıları mozaik üzerinde görmek mümkün.

Kelenderis Mozaïği, Kültür ve Turizm Bakanlığı'ndan alınan ödenekle ahşap korumayla kapatılmış ve sergilemeye açılmış.



Tasarım Atölyesi Kadıköy (TAK) açıldı





TKB üyesi Kadıköy Belediyesi bir ilke imza attı. Atıl durumdaki Özen Sineması'nı onararak genç tasarımcıların buluşabileceği bir tasarım atölyesi olarak işlevlendirdi

Kadıköy'ün 1960'lı yıllardaki ünlü Özen Sineması, tasarımcıların buluştuğu ve proje ürettiği bir merkez olarak işlevlendirildi. Özen Sineması, ÇEKÜL Vakfı ve Kadıköy Belediyesi ortaklığında yürütülen Yeldeğirmeni Mahallesi Yenileme Projesi kapsamında onarıldı. Kadıköy'ün sorunlarına yaratıcı fikirleriyle yeni çözümler sunacak "Tasarım Atölyesi Kadıköy" kısa ismiyle "TAK" geniş bir davetli katılımıyla açıldı.

TAK açılış töreninde, CHP Genel Başkanı Kemal Kılıçdaroğlu, Kadıköy Belediye Başkanı Selami Öztürk, ÇEKÜL Vakfı Başkanı Prof. Dr. Metin Sözen ve Kentsel Strateji'nin kurucusu A. Faruk Göksu birer konuşma yaptı.

TAK, tasarımcılar, Kadıköylüler, ulusal ve uluslararası üniversiteler ile çeşitli proje taraflarını bir araya getirecek. Kadıköy Belediyesi, ÇEKÜL Vakfı ve Kentsel Strateji işbirliği ile yürütülecek olan TAK, çalışmalarında özgür ve bağımsız olacak.

TAK, Kadıköy'ün kentsel sorunlarının çözülmesi için yaratıcı buluşma ortamları sağlayarak, tasarımın gücü ile yenilikçi çözümler üretmeyi amaçlıyor. Öncelikle Kadıköy'de yaşayan ve çalışan genç tasarımcılar olmak üzere, Kadıköy'ün sorunları üzerine düşünen, fikri, tasarımı veya projesi olan herkesi bu çalışma ortamına davet ediyor.

Atölye'de, 2013 yılında 3x3 Programı ile bölge, mahalle ve ada bazında çalışmaların yanı sıra 10 farklı

mahalle için rehber çalışması yürütülecek. Öte yandan tasarımcıların Kadıköy'ün sokak dokusunda ihmal edilmiş köşelerinde ve nişleri için tasarımlar üretilerek ve bunların uygulanması gerçekleştirilecek.

Tasarım üretiminin yanı sıra katılımcı programlar çerçevesinde Kadıköy'lülerin mahallelerini daha iyi algılamaları ve tanımaları için Kes-Tak maket programı, yine mahallelilerin katılımı ile gerçekleştirilecek. TAK'ın eski Özen Sineması'nın yerinde açılmasından yola çıkarak her ay tasarım konulu belgesel filmler de etkinlikler kapsamında gösterilecek. TAK'ta üretilen tüm tasarımlar yıl içinde tasarım sergileri ile hem destekçilere hem de Kadıköylülere sergilenerek tasarımcıların izleyicilerle buluşması ve tartışması sağlanacak.

Araştırma ve bellek programları da yürütecek TAK, çeşitli paneller, konferanslar ve söyleşilerin yanı sıra TAKas programı çerçevesinde uluslararası ve ulusal üniversitelerle birlikte Kadıköy üzerine atölye çalışmaları da düzenleyecek.

Kadıköylüler, sorunlarını TAK etkinliklerinde katılımcı ve tartışmacı ortamlarda gündeme getirecekler. Bu fikirler, tasarımcılar tarafından projelere dönüştürülecek. Böylece öğrenciler stratejik tasarım yaklaşımı ile tanışacak, yaratıcılık ve yenilik ortamından faydalanacak. Ayrıca gönüllü girişimcilerin yetiştirileceği işbirliği ortamları yaratılacak. Daha detaylı bilgi için: kadikoymasim.org





inceleme

Kent Tarihi Müzeleri ve Arşivleri

HANDAN DEDEHAYIR

ÇEKÜL Vakfı Yayın Koordinatörü

Tarihi Kentler Birliği'nin kuruluşunun ilk yıllarında, öncelikle ele aldığı konulardan biri de kent tarihi müzeleri ve arşivleri olmuştur. 14 Eylül 2002 tarihinde Edirne'de toplanan birlik meclisi, Kent Müzeleri ve Arşivleri Kuruluş ve İşleyiş Yönergesi'ni kabul ederek konuya verdiği önemi belgelemiştir.

Kent müzeleri bir tarih anlatıcısıdır. Bir kentin serüvenini, tüm dönemleriyle ve her kesitiyle canlandıran, güncel yaşamla buluşturan, gençlerin kentlilik bilinci kazandığı bir deneyim ortamı... Kültürel kimliğimizi dünden bugüne, bugünden yarına taşıyan kent müzeleridir. Kent müzeleri kentlerin belleğidir, kimliğidir, geçmiştir, sürekliliğidir, yarını kurgularken başvurulacak en değerli kaynaktır. Kentliler kent müzesine girdiklerinde, çok kısa bir zamanda nasıl bir kentte yaşadıklarını görür, kentin hafızasını geri çağırırlar. Kent müzesinden, yaşadığı kentin önemini kavramış, kendinden önce bu kentte yaşamış insanların bıraktığı izlerin değerini fark etmiş insanlar çıkar.

Yaklaşık iki yüzyıldır yeryüzünde hayat kentlerde akıyor. Tüm dünyada olduğu gibi Türkiye'de de ülke nüfusunun büyük çoğunluğu, % 77'si kentlerde yaşıyor. Toplumsal yapıda köklü dönüşümlere neden olan hızlı kentleşmenin olumsuz sonuçları da aynı hızla üst üste yığılıyor. Ülke topraklarının dört bir yanından kopup gelen insan çeşitliliği ve kentlere egemen olan devinim içinde kentlerin kuşaklar boyu ürettiği kültür birikimini korumak zorlaşıyor; kentsel bellek yitip gidiyor, kent kimliği yok oluyor. Kentlinin yaşadığı mekâna yabancılaşmasını, kendini 'oraya' ait hissetmesini sağlamak giderek zorlaşıyor.

Öte yandan küreselleşmenin etkisiyle 21. yüzyılda hızlanan kültürler arası etkileşim, farklı kültürleri birbirine yaklaştırırken, bir yandan da farklılıklar ilgi çekmeye, merak uyandırmaya başladı. Özgünlüğünü koruyan, farklılıklarını tanıtabilen ve duyurabilen kentler ilgi odağı ve çekim merkezi oldular ve bu ilgiden kaynak aktarmayı başardılar. Kent müzeleri bu anlamda da kentlerin farklılıklarını, kültürel zenginliklerini ve kimliklerini sergileyecekleri mekânlara dönüştü.

Kentli kimliği ve kentli bilinci yaratmanın önkoşulu, kenti 'o kent' yapan tarihsel serüveni canlı tutmak, tarihsel dokusuyla, mekânlarıyla, adap erkânıyla, ilişki biçimleriyle tanıdık hale getirmek, geçmişle bugünü birbirine bağlayıp geleceğe uzanmak.

Selçuk



Safranbolu





Kastamonu

*Bir kentin hayatı nedir ki?
Kendisinden başka kim anlatabilir
geçmişini ve şimdisini,
Ve geleceğini kendi tarihinin,
Kendi tanıklığından başka...*

Refik Durbaş, "Taşın ve İnancın Şiiri Mardin"

İşte tam da bu noktada kent müzeleri ve arşivleri, kentin geçmişi ve kültürüyle uyumlu bir değişime katılan ve kentli bilincine sahip hemşehriler yaratma işlevi görür. Farklı insanları ortak bir kimlikte buluşturmaya, kaynaştırmaya ve kentleriyle barıştırmaya hizmet ederler.

Kent müzelerinin kahramanları büyük komutanlar, fatihler, krallar değildir; ne de anlatılanlar onların hikâyesi, zaferleri, yenilgileri... Kent müzelerinin kahramanları sıradan insanlar, yurttaşlardır: Aşçı, kasap, manav, marangoz, din adamı, öğretmen, polis ve benzerleri... Kent müzelerindeki tarih sivil bir tarihtir, yerel bir tarihtir. Kent müzesi, bir kentte yaşanan yerel sivil tarihin belgelenmesi, bir araya getirilmesi ve sergilenmesidir.

Çağdaş kent müzesi

Kent müzesi, kentin tarihsel gelişimini anlatırken, o kentin insanlarını da içine alan, gündelik hayattaki gelenekleri ve bunların dönüşümünü kapsayan, somut olmayan kültürel mirası yansıtan bir biçimde kurgulanmalıdır. Kentte yaşayan her din, dil, ırk ve kültürel grubun kent tarihindeki yerini ve etkisini kucaklamalı, kentin eski ve yeni sakinleriyle tüm kent nüfusunu ve kentteki bütün toplum kesimlerini temsil etmelidir. Hızla kaybolan konulara öncelik vermeli, yaşayanların anılarını da derlemelidir. Kent tarihinin de çağdaş yöntemlerle yazılmasına ivme kazandırmalıdır. Kentin tarihini, yeni verilerle geliştirilebilecek şekilde sürekli sergilerle anlatırken, ziyaretçilerin ilgisini canlı tutan, tematik ve değişken sergilere de yer vermelidir. Kent müzesi, bir kentin bütün değerlerini anlatan bir müzedir; kentin görsel ansiklopedisidir. Kent müzeleri, kentin dünüyle bugünüyle tarihsel ve kültürel hikâyesini anlatır; kentin aynasıdır.

Çağdaş kent müzesi "nesne" odaklı olmaktan çok "insan" odaklı aktif çalışmalar düzenleyen bir buluşma mekânıdır. Burada eğitimler verilir, çeşitli atölye çalışmaları yapılır, sergiler, konserler, film gösterimleri düzenlenir. Kent bellek merkezleri, tarihi mirasımızın korunmasında, bu alandaki eğitimde ve iletişimde önemli görevler üstlenecek/üstlenmesi gereken kurumlar olarak karşımıza çıkar.

Türkiye'de...

Kent müzelerinin Türkiye'deki geçmişi yeni sayılır. 20. yüzyılın ikinci yarısında ivme kazanan kentlere akış, kentlerimizin doğal ve kültürel varlıklarını yitirmelerine, kentlilerin kent kültürünü kazanamamasına ve toplumsal kimliğine



Çanakkale



Kütahya



yabancılaşmış kuşaklar yetişmesine neden olmuştur. Kentlerin birikiminin yitip gitmesinin bir an önce önüne geçilmesi, unutulmuş değerlerin derlenmesi gerekiyordu. 90'lı yıllarda, ÇEKÜL Vakfı'nın 7 Bölge 7 Kent projesi kapsamında, kimliğini koruyan kentlerde özelliklerini yitirmemiş bir geleneksel konut Çevre Kültür Evi olarak onarılıp değerlendirildi. Kent envanterleriyle başlayan süreç kent arşivlerine, kent belleklerine, giderek kent müzelerine doğru gelişti. Kent müzeleri, kentin varlığının doğru okunmasını sağlayacak yeni bir iletişim ağının oluşmasına yarayacaktı. 1999 yılında Erzincan'ın Kemaliye ilçesinde atılan ilk adımın ardından, 2000 yılında Tarihi Kentler Birliği'nin kuruluşuyla birlikte, Kastamonu (2002), İzmir (2004), Bursa (2004) gibi öncül kentlerde kurulan kent müzeleri belediye başkanlarının ve valilerin, kent müzeleriyle tanışmasını sağladı. Sonraki yıllarda sayıları hızla çoğalan kent müzeleri, Tarihi Kentler Birliği'nin Mayıs 2011 tarihli Samsun Buluşması'nda "Kentler Kimliğini Unutmamalı: Her Kente Kent Müzesi" sloganıyla tekrar gündeme geldi ve hareket büyük bir ivme kazandı. İlk örnekleri bugün diğerleri izliyor: Kayseri (2003), Antalya'da Elmalı, Kaş ve Akseki (2003), Gaziantep (2005), Karabük'te Safranbolu (2006), Ankara'da Beypazarı (2008), Mardin (2009), Çanakkale (2009), Inegöl (2009), Kütahya (2010), Ödemiş (2012), Selçuk (2012), Süleymaniye (2012), Mudurnu (2012), Samsun (2013). Yeni kent müzeleri çalışmaları ise Araç, Afyonkarasigar, Bornova, Buldan, Antalya, Eskişehir, Havran, Niksar, Side, Sivas, Sultanhisar, Şanlıurfa, Uzunköprü, Yalova, Yalvaç kentlerinde devam ediyor.

Bir kent müzesi kurmak ve yaşatmak

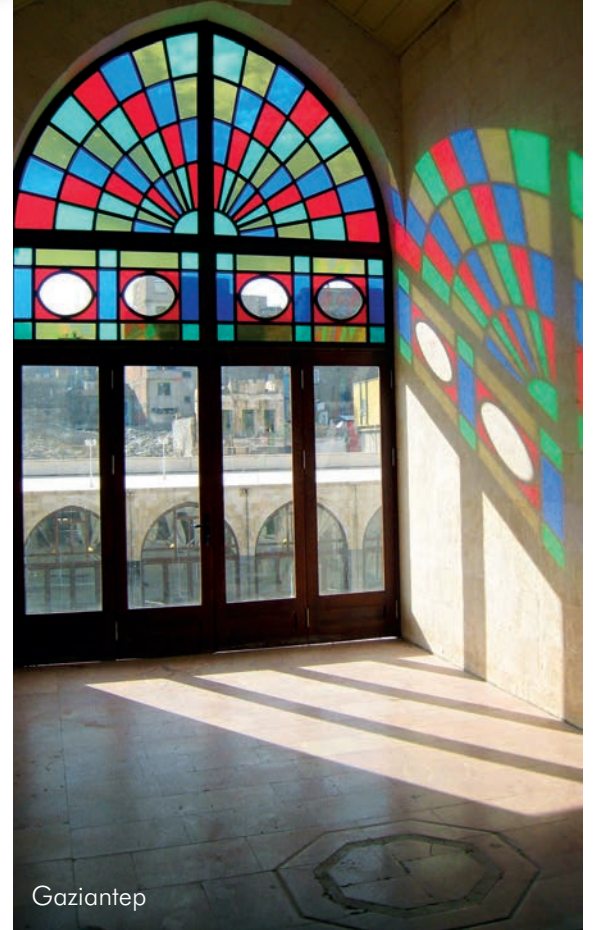
Kent müzeleri sivil yerel halkın, kentlinin müzesi olduğu için bir belediye hizmetidir. Kent mzesinin kurulması ve yaşatılması da yerel yönetime düşen bir sorumluluktur. O nedenle de belediye başkanının kent müzesine inanması, kuruluşuna önderlik etmesi ve müzenin yaşamasını güvence altına alması gerekir.

Bir kent müzesinin kuruluşu, birbiriyle eşzamanlı ve paralel yürütmesi gereken bir dizi alt projeden oluşur. Müze binası seçilip gerekli işlemler ve onarım uygulamaları sürerken, aynı zamanda müze danışma ve yürütme kurulları oluşturulmalı, hemen ardından müze konsepti ile ilgili çalışmalar başlamalı, müze senaryosu için araştırmalara hız verilmeli, senaryo yazımına geçilmelidir. Çünkü müze binasının yeni işlevine göre onarılıp düzenlenmesi için müze konseptine, iç mekân tasarımının yapılabilmesi için de senaryonun yazılmasına ihtiyaç vardır. Hiç kuşkusuz konsept ve senaryo için de araştırma sonuçlarına ve müze koleksiyonunun bir ölçüde şekillenmesine gerek duyulur. Sonuç olarak etkin bir kurulum süreci için, farklı uzmanlık ekipleri tarafından yürütülmesi gereken, birbirini tamamlayıcı alt süreçler koşut ve eşzamanlı olarak yürütülmelidir. Sürecin aşamaları şunlardan oluşur: 1) Yönetimsel yapılanma, 2) Araştırma ve bilgi toplama, 3) Konsept oluşturma ve senaryo yazımı 4) Fiziki mekânın hazırlanması 5) Koleksiyon oluşturma ve 6) İç mekân tasarımı.

ÇEKÜL Vakfı ve Tarihi Kentler Birliği'nin Kılavuz Kitapları Dizisi arasında yayımladığı *Kent Tarihi Müzeleri ve Arşivleri* kitabı, kuruluş sürecinin tüm aşamalarına açıklık getirmeyi, kent



İzmir APIKAM Kent Arşivi ve Müzesi



Gaziantep



Samsun



Mardin



Beypazarı

müzelerini işletmek ve yaşatmak için yapılması gereken çalışmalara dikkat çekmeyi amaçlamaktadır. Bu kapsamda hazırlanan kitap;

- Yerel yönetimlerin görev ve sorumluluklarını tanımlamaktadır.
- Yönetişel yapılanma başlığı altında, örgütlenme, finansal kaynak ve insan kaynağını ele almaktadır.
- Araştırma ve bilgi toplamanın vakit geçirilmeden başlatılması ve yürütülmesi gereğini vurgulamaktadır.
- Müze konseptinin oluşturulması ve senaryonun yazılması sürecinin eşzamanlı olarak yürütülmesine işaret etmektedir.
- Müze yapısının seçilmesi, onarım ve işlevlendirme uygulamalarının sayılan bütün bu aşamalarla aynı zamanda başlaması ve tamamlanması gerekmektedir. Müze yapısının kentin kültürel geçmişini yansıtan kentin simge yapılarından biri olması, merkezi bir yerde, ulaşılabilir olması, müze olarak kullanılmaya uygun, gelişme potansiyeline sahip olmasına dikkat çekilmektedir. Yapının iç mekânı da müze içeriğinin sergilenmesine uygun, uluslararası ziyaret ölçütlerini karşılayan, afetlere karşı güvenlik, engelliler için güvenli ve ek yapı birimleriyle genişleyebilir nitelikte olmalıdır.
- Koleksiyon oluşturma sürecinde halkla ilişkiler, ikna ve güven oluşturma boyutlarına özen gösterilmeli, obje ve bağış kabulünün ölçütleri belirlenmelidir. Amacın bir müze koleksiyonu oluşturmaktan çok, koleksiyon aracılığıyla kentlilik bilinci yaratmak olduğu unutulmamalıdır.
- İç mekân düzenleme aşamasında ise toplanan malzemelerin müze konsepti ve senaryoya uygun olarak sergilenmesi için, tasarım, üretim ve düzenleme çalışmaları yapılmaktadır.

Kent müzesinin yönetilmesi ve işletilmesi de en az kurulması kadar önemlidir. Çünkü kent müzesinin gelişip büyümesi, kentliye mal olması ve sürdürülebilir olması işletim ve yönetimin kalitesine bağlıdır. İyi işletilemeyen bir kent müzesi ya bir iki yılda çöker ya da açıldığı gibi kalır, durağan bir sergi mekânına dönüşür. Bu süreç de;

- Gelişimi planlama
- Bütçe organizasyonu
- İnsana yatırım
- Toplumla sağlıklı ilişkiler kurma
- Güncel sergiler
- Gelir getirici etkinlikler
- Yurtdışı ilişkiler altbaşlıklarından oluşmaktadır.

Sonuç

Kent Tarihi Müzeleri ve Arşivleri, ÇEKÜL Akademi'nin 2011-2012 eğitim yılında, Tarihi Kentler Birliği üyesi kentlerin teknik kadroları için düzenlediği "Kent Müzeleri" eğitim programına eğitmen olarak katkıda bulunan ÇEKÜL gönüllüsü uzmanların sunduğu eğitim içeriklerine dayanmaktadır. Yayın, TKB Danışma Kurulu üyesi ve ÇEKÜL Vakfı Başkan Yardımcısı mimar Mithat Kirayoğlu, Bursa Kent Müzesi Yönetim Kurulu Başkanı Ahmet Erdönmez, ÇEKÜL Yüksek Danışma Kurulu üyesi mimar Y. Metin Keskin ve ndr tasarım Başkanı, iletişim uzmanı Nadir Mutluer'in kent müzeleri alanındaki deneyim ve bilgi birikimleriyle oluşmuştur. Kitabın, ülkemizin tüm kentlerinde kurulmasını hedeflediğimiz kent müzelerine kılavuzluk etmesi hedefimizdir.

haber

18. yüzyıldan bu yana zamana meydan okuyarak ayakta kalmayı başaran Dramalılar Köşkü, TKB üyesi Bornova Belediyesi tarafından kamulaştırıldı ve restorasyon çalışmaları tamamlandı

Bornova Kent Müzesi'nde hareketli günler

Restore edilen tarihi Dramalılar Köşkü, Kasım 2012 tarihinde Bornova Kent Arşivi ve Müzesi olarak yeniden işlev kazandı.

Bornova Belediye Başkanı Prof. Dr. Kamil Okyay Sındır, Bornova belediyesinden Serpil Bayazıt ve Deniz Bircan ile tasarımcı Murat Savaşkan ÇEKÜL'ün Çarşamba Kent Toplantıları'na katılarak yaptıkları çalışmalar ve müze hakkında bilgi verdi:

Kent Müzesi'nde yapılan çalışmalar

Bornova'daki Peterson Köşkü, Büyük Cami, Türk Mahallesi, Kilise, golf sahası ve Eski Gar Binası'nı da içine alan bir maket yapıldı ve müzede sergilenmeye başladı. Yeşilova odası hazırlandı. Neolitik köy canlandırması yapıldı. Arkeolog Zafer Değın ve Ersin Doğer'den neolitik dönem ile ilgili destek alındı. Levantenlerle ilgili bir oda hazırlandı. Müzenin ikinci katında eğitim ve spor odası hazırlandı. Darülkurra'dan Ege Üniversitesi'ne kadar eğitim kurumları ile ilgili süreç ve tarih içinde Bornova'daki spor süreci anlatıldı. Sözlü tarih çalışmaları başlatıldı.

Kent Müzesi'nde planlanan çalışmalar

Müzenin kalıcı sergisi için kurumsal kimlik çalışmaları başlatıldı. Arşiv hazırlanması için Dokuz Eylül Üniversitesi Atatürk İlke ve İnkılapları Enstitüsü ile çalışılıyor. "Osmanlı'dan Günümüze Bornova" kitabı ile kent belleğinin ilk adımı atıldı. Bu kapsamda 3 ay içinde (Nisan-Temmuz 2013) 150 sözlü tarih görüşmesinin tamamlanması, Osmanlı ve Cumhuriyet Arşiv belgelerinin toplanması çalışmasına başlandı. Bornova Kültür Envanteri çalışması için Ege Üniversitesi'nden İnci Kuyulu Ersoy ve Yaşar Üniversitesi'nden Mehmet Kahyaoğlu'ndan destek alındı.

Tasarımcı Murat Savaşkan'ın yapacağı çalışmalar

Murat Savaşkan'ın önerileriyle konsept çalışması için öneriler geliştirildi. Bornova Belediyesi için logo alternatifleri üretildi. Müze, küçük odalardan oluştuğundan parçalı uzun bir anlatıma uygun değil. Plana uygun yeni bir tasarım oluşturulacak.

Bornova'da sürdürülen diğer çalışmalarla ilgili Belediye Başkanı Prof. Dr. Kamil Okyay Sındır tarafından bilgi verildi: Turizm master planı çalışmaları başlatıldı. Bornova eski çarşısının olduğu caddede sokak sağlıklaştırma çalışmaları yapılıyor. Yeşilova Höyüğü ziyaretçi merkezi projesi hazırlandı. Kazı alanının gezilmesi ve ziyaretçi merkezinde çeşitli etkinliklerin düzenlenmesi planlanıyor.

Prof. Dr. Metin Sözen ve ÇEKÜL'ün gönüllü uzmanlarının katıldığı toplantıda verilen bilgiler değerlendirildi ve kent müzesi ile diğer kültürel yapıların bağlantı akslarının oluşturulması önerildi. Müzenin bahçesinin de sergileme alanı olarak kullanılması yönünde görüş bildiren uzmanlar, Yeşilova Höyüğü ziyaretçi merkezi projelerini de ayrıca inceleyecek.



Korunan “Modern” Miras – Seinäjoki

SİNAN POLVAN

ÇEKÜL Vakfı Yönetim Kurulu Üyesi

Bellek ve kimlik

İnsanların yaşadıkları bölgeyi benimseyip kendi kentleri olarak sahiplenebilmeleri için öncelikle aidiyet duygularının gelişmesi gereklidir. Bu da, ancak bir kent belleğinin oluşmasıyla mümkün olur. Kent belleğini oluşturan en önemli unsurlardan biri de şüphesiz ki o kentin sahip olduğu yapılarıdır. Bir kente ait karakteristik yapılar, anıt yapılar o kentin kimliğini tanımlarlar; bir kentin diğerlerinden farklılaşmasını sağlar, ona özgünlük, anlam ve değer katarlar. Kent kimliği olmadan kent belleğinden söz etmek de imkansızdır.

Kent kimliğini zedelememek, kent belleğini gelecek kuşaklara aktarabilmek için önemli yapıları, yapı topluluklarını, semtleri, bölgeleri tescilleyip koruma altına alıyoruz. Bu işlem tarihi ve kültürel değeri olan kent varlıklarını kapsarken, genelde “tarihi” olanlarını seçip yakın dönemlerde yapılmış olanları gözardı edebiliyoruz...

Bu seçmeci yaklaşım, 19. yüzyıl başlarından beri koruma konusuyla ilgilenen sanat ve bilim insanları arasında sıklıkla tartışılmıştır. Tartışmaların başlangıcından yaklaşık yüz yıl sonra, 1931 yılında İtalya’da anıtların korunması için kabul edilmiş olan “Carta del Restauro” olarak adlandırılan tüzüğün 5. Maddesinde bu hususa şöyle değinilmiştir:

“Sanat değeri ve tarihi anısı olan bütün unsurlar, hangi devirden olurlarsa olsunlar, stil birliğine varma kaygısı ve ilk şeklin elde edilme amacı gibi, diğer unsurlara yerlerini terk etmeye yönelik bir tutuma yer vermeden korunmalıdırlar.”

Ülkemizde 20. yüzyılın ikinci yarısında yapılmış olan birçok yapı, önemli mimarların elinden çıkmış, dönemin simgesi haline gelmiş tasarımlar olsa bile,





“Tarihi” olan yapıları seçip yakın dönemlerde yapılmış olanları gözardı edebiliyoruz

kent topraklarının rant potansiyeli genellikle baskın gelmiş, daha büyük ve yeni yapılara yer açmak için yokedilmişlerdir. İmar durumundaki değişiklikler ve mülk sahiplerinin “çağdaş konforu yakalama” arzuları da süreci hızlandırmıştır. Kentte yaşayan bireylerin anılarının röper noktaları olan, kent kimliğini oluşturan önemli unsurlar azalmış, bunun sonucu olarak da eski kimliğini yitirmiş veya kimliksizleşmiş kent parçaları ortaya çıkmıştır. Bu kimlik yitimi, özellikle İstanbul örneğinde maalesef çoğalarak devam etmektedir.

Avrupa ülkeleri, daha hassas bir yaklaşımla, yakın tarihlerini de koruma altına almaya çalışmaktadırlar. Yakın döneme tarihlenen yapı ve dokuları da, eğer kent kimliğine katkıları veya olumlu etkileri varsa, ehil kurumlar tescilleyip koruma altına almaktadırlar.

Finlandiya

Daha çok ülkenin güney kısımlarında yaşayan 5,4 milyonluk nüfusu, geniş toprakları, yüksek refah ve eğitim seviyesiyle Finlandiya, dünyanın birçok bölgesine göre oldukça genç bir ülkedir.

12-19. yüzyıllar arasında İsveç egemenliğinde, 20. yüzyıl başlarına kadar da Rusya'nın güdümünde kalan Finlandiyalılar, bağımsızlıklarını ilan ettikten sonra daha seyrek nüfuslu, uzun geçmişi olmayan orta ve kuzey bölgelerine doğru yayılarak yeni kasabalar, kentler oluşturmuşlardır.

Kuzey ülkeleri, genelde orta ve güney Avrupa'dan daha farklı mimari unsurlara sahiptir. Buldukları coğrafyanın çetin iklimi, dokunulmamış doğası, renkleri, karanlık kışları, aydınlık yaz geceleri bölge mimarisinde de derin etkiler bırakmıştır.

Özellikle modernizm dendiğinde akla gelen İskandinav mimarisi içinde çok önemli bir başlığı da Fin mimarisi ve Finli tasarımcılar oluşturur. Finlandiya'nın adının modernizm ile birlikte anılmasının nedeni, mevcut yapı stoğunun sadece





Finlandiya'nın önde gelen mimari ofislerinden JKMM'nin tasarımı, 4.500 metrekarelik alanda 10 milyon Euro bütçeyle inşa edilip 2012 yılında kullanıma açılmış

yüzde 13'ünün 1920 öncesine ait oluşudur. Özellikle İkinci Dünya Savaşı ertesindeki yeniden yapılanma hareketiyle birlikte mimari de eşi olmayan bir gelişme göstermiştir. Bu dönemde öne çıkan Alvar Aalto, Eero Saarinen, Reima ve Raili Pietilä gibi mimarlar çağdaş Amerikan mimarlığını da büyük ölçüde etkilemişlerdir.

Seinäjoki ve Alvar Aalto

Finlandiya'nın dikkat çeken kentlerinden biri de Seinäjoki'dir. Güney Ostrobothnia bölgesinin başkenti konumundaki kent, oldukça kısa bir geçmişe sahip. Eskiden kullanılan İsveççe adıyla Östermyra, "duvarlı nehir" anlamını taşıyor. İlk yerleşimin 16. yüzyıla dayandığı Seinäjoki, komşu kent Nurmo'dan 1868 yılında ayrılarak kendi özerk yerel yönetimini oluşturmuş.

Seinäjoki'deki asıl gelişim hamlesi 1883 yılında demiryolunun kente ulaşmasıyla başlamış. Zaman içinde önemli demiryolu hatlarının kesişim noktası haline gelen Seinäjoki, günümüzde Finlandiya'nın en hızlı gelişen kenti kabul ediliyor. 19. yüzyıl sonunda inşa edilen, tren istasyonunun hemen yanında yer alan "Demiryolu Çalışanları Birliği" binası, günümüzde bir otele dönüşmüş durumda.

Seinäjoki'yi ilginç kılan bir özelliği de ünlü Finli mimar Alvar Aalto ile birlikte anılması. Kentin tanıtım kitapçıklarında bile "Alvar Aalto kenti" olarak lanse ediliyor. Bunun nedeni, Güney Ostrobothnia Eyaleti'nin Seinäjoki'ye çok uzak olmayan Kuortane kentinde doğan Aalto'nun 1951-1959 yılları arasında tasarlamış olduğu, kent merkezini oluşturan yapılar topluluğu.

İçlerinde Hükümet Konağı, 1200 kişilik kapasitesiyle Lakeuden Risti kilisesi, tiyatro, kent kütüphanesinin bulunduğu yapılar, kentin sembolleri haline gelmişler. Tescil ile koruma altına alınmış olan yapılar topluluğu, modernizm içinde ele alınan Uluslararası Stil'in Aalto yorumu olarak kent kimliğinin ana unsurunu oluşturuyor.

Aalto mimarlığı

Resime ve doğaya olan tutkusu, Alva Aalto'nun özgün mimari stilini geliştirmesini sağlamıştır. Pablo Picasso ve Georges Braque'ın kübizm etkisindeki





çalışmalarından da etkilenen Aalto, renk, doku ve ışığı başarıyla kullanarak adeta birer kolaj gibi görünen yapılar tasarlamıştır.

Alvar Aalto'nun erken dönem yapıları Neoklasik mimari ve Uluslararası Stil'in sentezleri olarak görülürken, geç dönem yapılarındaki karakteristik özellikler asimetri, dalgalı duvar hatları ve karmaşık dokulardır. "Kuzey Klasisizmi" de Aalto'nun bir kısım çalışmalarını tasvir etmek için kullanılan bir terimdir. Aalto'nun birçok yapısında yalın hatlar, zengin dokuya sahip doğal taş ve ahşap ile mükemmel bir uyum içinde uygulanmıştır.

Yeni kent kütüphanesi

Aalto yapılarının mükemmel bir örneği olan kent kütüphanesi, artan nüfusun (40.000 kişi) ihtiyacına cevap verememeye başladığı için kent konseyi ek bir kütüphane binası yaptırmaya karar vermiş. Eski binayla gerek görünüş, gerek de yapısal yönden çelişmemesi için, Aalto'nun anısına, mirasına duyulan saygıdan da dolayı, yeni yapı kütesinin eski yapıya sadece yeraltından bağlanması kararlaştırılmış. 2008 yılında açılan proje yarışmasının birincisi, Finlandiya'nın önde gelen mimari ofislerinden JKMM'nin tasarımı, 4.500 metrekarelik alanda 10 milyon Euro bütçeyle inşa edilip 2012 yılında kullanıma açılmış.

Bakır kaplama cephesi, net geometrik hatları ve günışığının iç mekana ulaşmasını sağlayan son derece başarılı planlanmış açıklıklarıyla Alva Aalto mimarisinden esinler taşıyan yeni kütüphane binasının kent kimliğine yaptığı olumlu katkıyı görmemek olası değil.

Sonuç

Müelliflik haklarının bile tartışıldığı günümüzde, kuzeyin soğuk topraklarında yeşermekte olan bu "yeni" kentin sahip çıktığı 50-60 yıllık kültür varlıklarına ve onların tasarımcısına verilen değer gerçekten hayranlık uyandırıcı.

Bize düşen de, bu örneği görerek, yaşadığımız topraklardaki sayısız değer bilincinde olmak, toplumun ve gelecek nesillerin farkındalığını sağlamak olmalı. Kolayımıza geldiği için eskiyi yıkıp yenisini yapmak yerine, var olanı koruyabilirsek gerçek anlamda kültürel devamlılığı da sağlayabiliriz.



Dragos, Soğanlık, Aydos: Kartal

Yerleşim tarihi 5 bin yılı bulan TKB üyesi Kartal'ın kültürel ve doğal mirası ÇEKÜL Evi'nde yapılan Çarşamba Kent Toplantıları'nda gündeme geldi

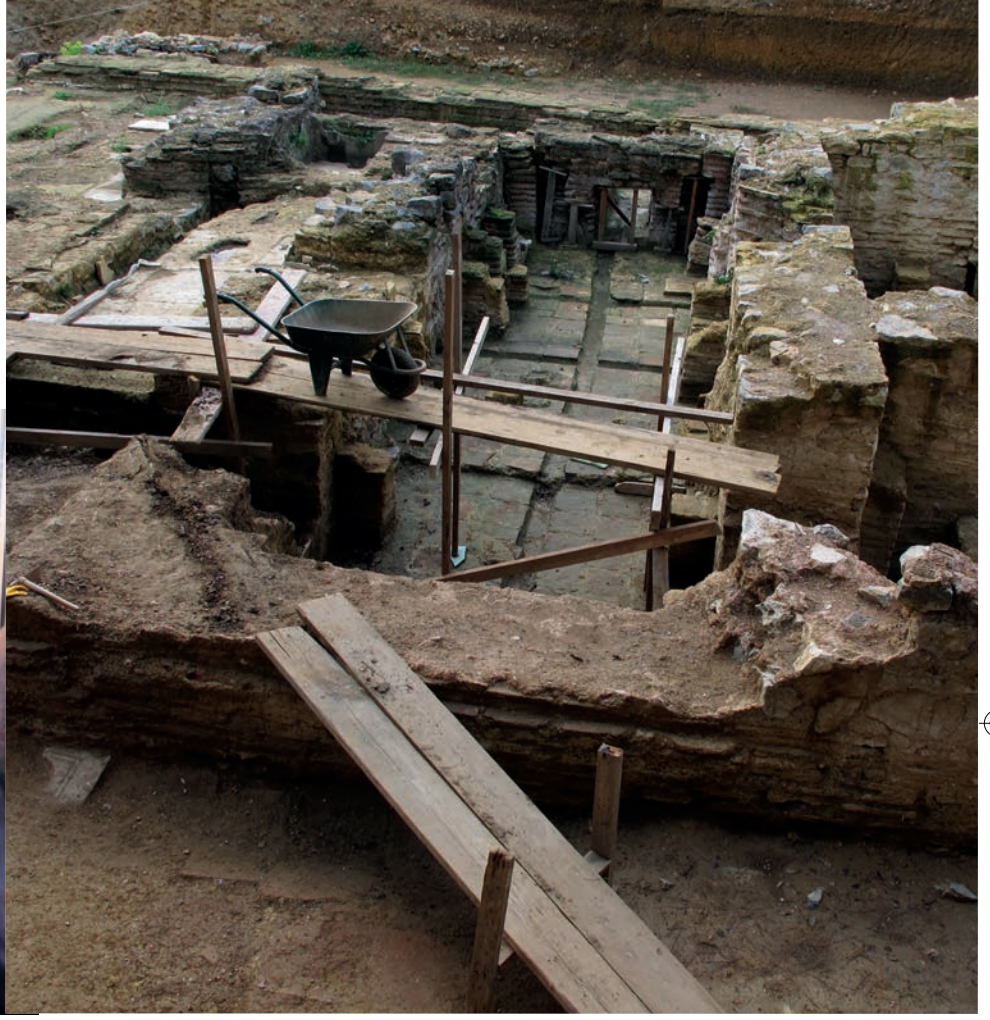


Kartal, Kocaeli Yarımadası'nın kuzey batısında, Marmara Denizi'nin kıyısında, İstanbul Anadolu yakasının en eski yerleşimlerinden biri. İsmi, Kartal koyuna gelip balık avlayan ve geçimini bu yolla sağlayan "Kartelli" isimli bir balıkçıdan almış: "Kartalimen". Bu isim Türk yerleşiminin ardından "Kartal" olarak değişerek günümüze kadar gelmiş. Yerleşim tarihi 5 bin yılı bulan TKB üyesi Kartal'ın kültürel ve doğal mirası ÇEKÜL Evi'nde yapılan Çarşamba Kent Toplantıları'nda gündeme geldi.

Toplantıda, Kartal Merkez Kentsel Sit, Soğanlık Kentsel Sit, Dragos Arkeolojik Sit, Dragos Doğal Sit, Aydos Ormanı Doğal Sit, Yakacak Mevkii Tescilli Yapıları ve Anıt

Ağaçlar başlıkları altında detaylı sunumlar yapıldı ve yürütülen koruma çalışmaları hakkında bilgiler verildi.

Kuruluş yıllarında küçük bir balıkçı kasabası olan Kartal, Cumhuriyet döneminde hızla kalkınmış, sanayileşme çalışmalarından fazlasıyla nasibini almış. 1873 yılında Haydarpaşa-Pendik banliyö hattının açılmasından sonra Kartal hızla kentleşmeye devam etmiş. O küçük kasaba büyüyerek önemli bir yerleşim merkezi haline almış. Tüm bu hızlı süreçte kimliğinden uzaklaşan Kartal son yıllarda belediyenin "Kartal Tarihini Arıyor" söylemiyle yürüttüğü çalışmalarla yeniden tarihi, kültürel ve doğal dokusunu görünür kılmayı hedefliyor.



Toplantıya Kartal Belediye Başkanı Op. Dr. Altınok Öz ve ekibinden Ö. Fethi Gürer, Nizamettin Zorgül, Ilker Kalender, Adem Uçar, Deniz Karacan, N. Simay Bodur, Zeynep Maraş ve Sabri Çağrı Sezgin katıldı.

Toplantının ardından Prof. Dr. Metin Sözen bir değerlendirme yaptı: "İstanbul'un erken dönem yerleşmeleri açısından önemli bir bölge Kartal. Tarihin erken dönemi daha önce yapılan araştırmalarla saptanarak Kartal'ın varlık nedeninin değeri ortaya konulmalı. Kadıköy, Maltepe, Pendik, Kartal hattı göz önünde tutularak çalışmalar yürütülmeli. Neolitik dönemle ilgili yapılan tüm araştırmalar öne çıkarılmalı. Ayrıca tarihi ve kültürel varlıklar için bir grafik çalışmasına ihtiyaç var. Tüm bu varlıkların

envanteri yapılarak nereler odak noktası olacak ve nasıl birbirine bağlanacak saptamak gerekiyor.

Tarihi çınarlar ve çevresi halkın kullandığı alanlar haline getirilmeli. Çeşmeler ve geleneksel konutlar da Kartal'ın kent içindeki simgeleri; yaşamaya devam etmeleri için restorasyon çalışmaları başlamalı. Arkeolojik kazıların devam etmesi önemli çünkü henüz çok küçük bir alan gün yüzüne çıktı. Ayrıca bir kentin olmazsa olmazı müzelerin kentte varlık göstermesi gerekli. Sanayi yapılarının olduğu Kartal'da bir Sanayi Müzesi kurulmalı; Bursa Merinos örneği incelenmeli. Sadece yapıyı ayakta tutmak önemli değil; kültürel öncelikli işlevlendirmeler için projeler üretilmeli."

Çukurova için vizyon planı hazırlanacak

Tarihi Kentler Birliği adına ÇEKÜL Vakfı tarafından yürütülen Kültür Öncelikli Bölgesel Yol Haritaları programı kapsamında 2013 yılının ilk çalışması Çukurova için yapılıyor

"Çukurova Vizyon Planı", ÇEKÜL Evi'nde yapılan ilk toplantının ardından ÇEKÜL Yol Haritaları ekibinin Adana'ya gitmesiyle şekillenmeye başladı. Adana Büyükşehir Belediyesi'nde KUDEB ekibiyle birlikte yapılan toplantının ardından Adana, Seyhan, Tarsus, Yumurtalık ve Çukurova'da alan incelemesi yapıldı.

Çukurova Vizyon Planı, merkezi Çukurova coğrafyasından başlayıp, Adana ve Seyhan Nehri koridoru ölçeklerine inerek; bölge ve kentin geleceği için tematik stratejiler ve mekansal öneriler sunmayı hedefliyor. 22 Nisan 2013'te Adana odak grup toplantılarının planlandığı çalışma süreci, 10-12 Mayıs 2013'te ise Tarihi Kentler Birliği Adana Buluşması'nda taslak "Vizyon Planı" raporunun sunulmasıyla devam edecek.

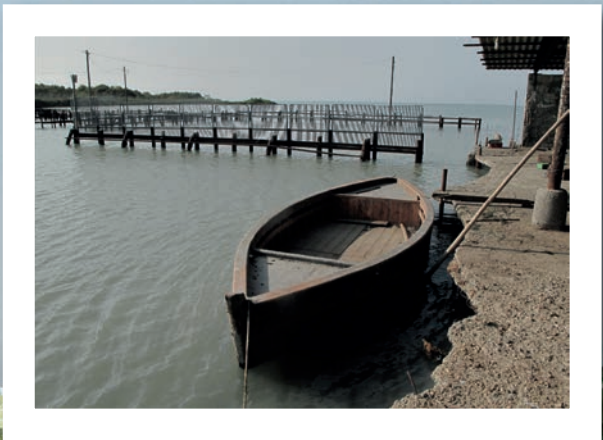
Çalışma, 5 Nisan 2013 sabahı Adana Büyükşehir Belediyesi KUDEB Müdürü Emine Temuçin ve ekibiyle yapılan toplantı ile başladı. Toplantı gündemi, Seyhan Nehri'nin Adana'dan geçen kesiti üzerinden oluşturuldu. KUDEB çalışanlarıyla birlikte harita üzerinde sorun ve potansiyel alanları, nirengi noktaları, kültürel varlıklar gibi işaretlemeler yapıldı ve beklentiler tartışıldı.

Toplantının ardından KUDEB'de görevli uzman arkeolog Özlem Doğan Konyalı ve sanat tarihçisi Fazilet Tülü eşliğinde Karataş, Akyatan Lagünü, Mağarsus antik kenti, Yumurtalık, Ayas antik kenti ve Misis antik kenti gezilerek, Adana çevresi ve Çukurova'nın merkezi bölgesi algılanmaya çalışıldı.

Ardından KUDEB ekibinden arkeolog Hazal Kandemir ve sanat tarihçisi Şahin Kıl eşliğinde Tarsus kenti ziyaret edildi. Burada kentin başlıca antik kalıntıları, geleneksel dokusu, restorasyon çalışmaları ve başlıca anıtsal yapıları görüldü. Tarsus KUDEB Müdürü Fevziye Kökdil ekibe eşlik etti.

Tarsus gezisinin ardından Adana'nın önemli endüstri mirası yapılarından olan Milli Mensucat Fabrikası, Cumhuriyet Un Fabrikası ve Kanara Mezbahanesi incelendi; Seyhan Baraj Gölü'nün güney kıyıları ve Adana'nın yeni gelişme alanları görüldü.

Esra Karataş, Batuhan Akkaya, Ömer Sarı, Simge Zilif'ten oluşan ÇEKÜL Yol Haritaları ekibi tarafından Adana'ya yapılan ziyaret sırasında, Seyhan Nehri kıyısında yarım günlük bir çalışma gerçekleştirildi. Açık alan kullanımları, suyla kurulan ilişki, dönüşüm alanları, suya dönük yapılaşmanın niteliği, köprü kullanımları, silüet sorunları gözlenen sorunların başında geldi.



Fossatiler ve Sefarethaneler

EDA UĞUR

Yüksek mimar / Restorasyon uzmanı

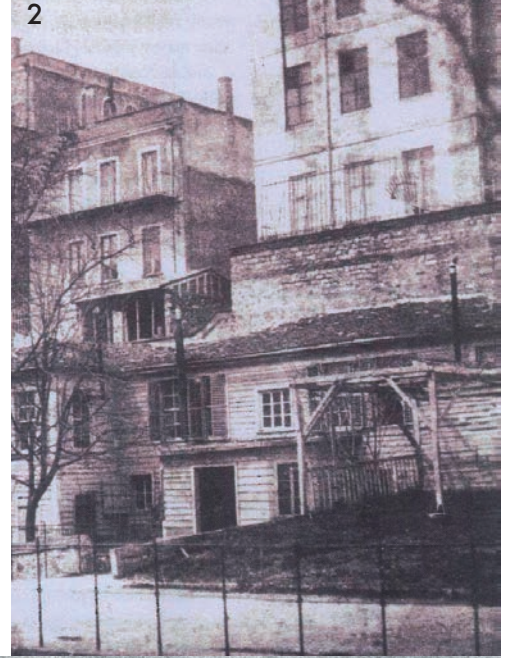
Pera -bugünkü adıyla Beyoğlu- semtinin oluşmasında, Tanzimat sonrası "batılılaşma" sürecinde sefarethanelerin büyük bir etkisi olduğunu, hatta bu konuda bir başlangıç oluşturduklarını söylemek doğru bir yaklaşım olur. Yeni yapıların mimarları da bu dönemde önemli rol oynamışlardır. Bu mimarların başında birçok sefarethane projesinde imzası olan Fossatiler gelmektedir.

Fossati ailesi

İstanbul'daki projelerinde mimar Gaspare Fossati başta olmak üzere, kardeşi mimar Giuseppe Fossati, kardeşi inşaat mühendisi Virgilio Fossati, kayınpederi mimar Alessanro Rusca, eniştesi ressam-dekoratör Antonia Fornari ve ressam Scotti birlikte çalışmışlardır. Ayrıca Fossatiler şantiyelerinde birçok yabancıya iş sağlamışlardır. Gaspare Fossati, 1809'da İsviçre'de İtalya sınırına yakın bir bölgede doğmuştur. Ailenin bütün üyeleri eğitimlerini Kuzey İtalya kültür ortamında aldıklarından kendilerini İtalyan olarak görmüşler ve Osmanlı arşivlerinde de İtalyan mimar olarak kayıtlara geçmişlerdir. 1869 yılında İtalyan vatandaşlığına geçmişlerdir. Aile, mimarlık ve resim alanında pek çok sanatçıya sahip bir ailedir. Dedelerinin bu yeteneği 14. yüzyıl kadar eskiye dayanmaktadır. Gaspare Fossati, Milano'da mimarlık eğitimini birçok başarı ve ödüllerle tamamlamıştır. Bir süre Roma'da çalışmalar yapan Gaspare, 1833'de Rusya'ya gitmiştir. 18. yüzyıl başından 19. yüzyıl ortalarına kadar Rus kentleri Avrupalı mimarların elinde kapsamlı bir görünüm kazanma sürecindedir. Fossati, projeleri ile büyük başarılar imza atar ve saray mimarı olarak seçilir. 1836 yılında İstanbul'a elçilik sarayı yapmak üzere görevlendirilir. 1837 yılında

İstanbul'a gelen Fossati, yirmi yılı aşkın bir süre İstanbul'da sayıca 50'ye yakın projeye imzasını atmıştır. Tanzimat sonrası ekonomik canlılığın Kırım Savaşı'nın etkisi ile azalması, bu yavaşlama sonucu projelerin küçük yapılarla sınırlanması, Fossatiler'in destekçisi Reşit Paşa'nın vefatı ile Fossatiler ülkelerine dönmek zorunda kalmıştır. Fossati, 1858 yılında ülkesine dönse de, kendi ülkesinde İstanbul'da yapılmak üzere birçok proje çalışması yapmıştır. Fakat bu projeleri uygulama aşamasına gelememiştir. Bunlardan biri 1870 yılında İstanbul'daki Venedik Sarayı'nın (Palazzo Venezia) büyütülmesi amacıyla hazırlanan restorasyon projesidir.

Kardeşi Giuseppe Fossati de mimarlık eğitimi almış ve İstanbul'daki projelerinde abisinin sağ kolu olarak hizmet vermiştir. İstanbul'da kendi imzasını taşıyan projeler olduğu da bilinmektedir. Ayrıca İstanbul'u tanıtmak amacıyla hazırladığı bir çalışma, bilinmeyen sebepler ile hayata geçirilememiştir. Fossati'nin İstanbul'daki ilk eseri Rus Elçilik Binası'dır. Tanzimat sonrası hızla gelişen Pera'da, hem konumu hem de manzaraya hakim geniş cephesi ile kentin büyük bölümünden görülebilen modern bir yapı olarak dikkat çekmiştir. Şehrin imarına ve yangınlara karşı kagir yapı üretimine büyük önem veren yenilikçi Tanzimat erkânı için uyarıcı bir model olmuştur. Sarayın mimarı Gaspare Fossati'nin İstanbul'daki ilk eseri olan Rus Sarayı ve ardından 1845 yılında yaptığı Ayasofya ve Sultan Ahmed Camii arasında yer alan Dârülfünûn Binası, kent silüetinin yumuşak hatlarını değiştiren iki önemli eserdir. İşverenin Ruslar olmasına rağmen saray, inşa aşamasında mimarın İtalyan kökenli olması sebebi ile İtalyanlar tarafından sıkı takip edilmiştir. Binanın yapım aşamasına hükümdarın da ilgisi büyük olmuştur. Hatta Tanzimat sonrasındaki yenilikçi yaklaşımlar çerçevesinde, İstanbul'daki ilk uygulamaları olan Rus Sarayı, Fossati kardeşlere iş



1. İran Sarayı giriş cephesi
2. 1831 yangınından sonra Testa tarafından yaptırılan ahşap bina
3. Venedik Sarayı, Rus Sarayı Gravir-Brindisi
4. İspanya Sarayı batı ve güney (deniz) cephesi
5. İsveç eski saray ve köşk cpheleri-1757
6. Gaspare Fossati

Fossatiler İstanbul'da kaldıkları süre boyunca yabancı sarayların proje, uygulama, restorasyon gibi birçok alanında hizmet vermişlerdir



imkânı sağlamıştır. Özellikle Reşit Paşa ve Tanzimat erkânı kentin imarı ve kâğırleşme anlamında yabancı mimarlar ile çalışmak istemekteydiler. Bu mimarların başında da Fossatiler yer almıştır.

Rus Sarayı

Gaspere Fossati, 1836-1837 yılları arasında Rus Sarayı'nın projelerini hazırlamıştır. Proje hazırlık dönemi ve Çar'ın onayından sonra Fossati, 20 Mayıs 1837 tarihinde İstanbul'a geldi. Petersburg'da projenin kesin onayından sonra sarayın inşaatına 6 Eylül 1838 tarihinde başlanmıştır. Sarayın proje ve uygulama aşamasında Gaspere Fossati, kardeşi mimar Giuseppe Fossati ve ailedeki birçok sanatçı birlikte çalışmışlardır. Proje uygulamasında ustabaşı asistanı olarak çalışan, Fossati tavsiyesi ile işe alınan Casanova ve birçok İtalyan asıllı sanatçı elçilik arşiv kayıtlarında yer almaktadır. Uygulama esnasında özellikle iç dekorasyonda yardımcı olan Fornari, sarayın duvar ve tavan tezminatlarını yapmıştır. Sarayda birinci katta bulunan St. Petersburg Salonu'nun tavan süslemeleri o dönemdeki başkent St. Petersburg'un önemli anıtlarının resimleriyle bezelidir. Yapıda kullanılan dekorasyon malzemeleri, mermerler İtalya'dan getirilmiştir. Sarayın çatısı 1842'de kapatılmış ve inşaat 1845 yılında tam olarak bitmiştir. Rus Hükümeti Fossatiler'i 1849'a kadar sarayın düzenli bakımı ile de görevlendirmiştir. Plan şemasında mimar Fossati'nin daha öğrencilik çalışmaları sırasında etkilendiği "Milano Palazzo" etkileri görülebilmektedir. Bu etkilere örnek olarak büyük boyutlarda, dinlendirici geniş hacimler, birbirine geçilen süslemeli salonlar ile oluşturulan plan kurgusu verilebilir. Yapının cephe düzeni, neoklasik mimarinin Rusya'da 1850'lilerden itibaren yaygınlık kazanan 'Rus Ampir' üslubu ile yorumlanmış halidir.



Hollanda Elçilik Binası

Hollanda Elçilik Binası, Fossatiler' in İstanbul'da çalıştığı bir diğer elçilik yapısıdır. Sarayının tarihi 400 yıllık bir zaman dilimini içerir. Bulunduğu araziye bu uzun tarih dilimi içinde birkaç defa binalar yapılmıştır. Yapılar, Pera yangınlarından kurtulamadığı için yenilenmek zorunda kalmıştır. Batılılaşma sürecinde, 1854'te yapımına başlanan, 1858'de tamamlanan Hollanda Sarayı, klasisizm, Osmanlı mimarisi karşımı bir üslupla kâgir olarak yapılmıştır.

1840'daki Pera Yangını'nda yanan birçok elçilik yapıları yerine yenileri inşa edilmeye başlamıştı. Bu dönemde, komşu olan Rus Elçiliği, Hollanda arsasına talip olmuş, bu teklif Rus Elçilik Binası projelerini hazırlayan Mimar Fossati'den gelmiştir. Fossati, Hollanda arsasının daha küçük olmasına rağmen daha kullanışlı olduğunu düşünüyordu. İncelemelerden sonra Hollanda Hükümeti arsayı satmadı. Bu kararın ardından yeni bina yapımı için hazırlıklarını hızlandırmıştır. 1840'da Gaspere Fossati'ye elçilik binası için proje hazırlanmıştır. Ancak Lahey'de, elçilik inşasının yapıp yapılmaması için hala tereddütler mevcut idi. Bu proje hayata geçirilememiştir. 1847'de Pera'ya gelen büyükelçi Baron Nicolaas Willem Mollerus döneminde Hollanda elçilik arsasındaki bina harabeydi, faytonluk olarak kullanılıyordu. Mollerus uzun süre kötü koşullarda ikamet etmiş, sonra Hollanda hükümetinden gelen yardımlarla mevcut ahşap bina, Fossati'nin hazırladığı proje ile elçilik evi haline getirilmiştir. Bu yapı daha sonra Tercümanlık Binası olarak kullanılacak yapıdır. Hollanda Hükümeti 19. yüzyılın ikinci yarısında yapılan Hollanda Sarayı için mimar Barboroni ile anlaşma yapmıştır. Kaynakların birçoğu Hollanda Sarayı'nın mimarının Fossati kardeşler olduğunu yazmaktadır. Sarayın giriş



cephesi üzerinde yer alan kademeli korniş ve ortasında dikdörtgen panolu, yanları kısa plastrlı çatı parapeti; Fossatiler'in uyguladığı süslemeyle benzerlik göstermektedir. Sarayın dekorasyonundaki sadelik Fossatiler'i anımsatacak bezeme motifini içermemektedir.

İran Sefarethanesi

Fossatiler Çağaloğlu'ndaki İran Sefarethanesi için de bir proje hazırlamıştır. Fakat bu projenin uygulama aşamasında hayata geçirilip geçirilmediği konusunda soru işaretleri mevcuttur. Arsanın alımından sonra elçi Hacı Mirza Hüseyin Han, binanın yapımı için İtalyan kökenli Levanten mimarlardan Giorgio Domenico Stampa ile anlaşarak yapının inşaatı ile görevlendirmiştir. 1856'da arazinin satın alınmasından önce Şah Nâsirüddin, gönderdiği bir ferman ile İtalyan mimar Gaspare Fossati'ye bir proje hazırlatmış ve ikinci dereceden bir nişan vermiştir. Fermanda "İmparatorluk Sarayı" olarak adlandırılan yapının projesinden günümüze suluboya tekniğiyle çizilmiş bir kesit ulaşmıştır. Bu çizim bugün İsviçre Bellinzona Cantonale Arşivi'nde korunmaktadır. Bu çizim içerdiği balo, dans, yemek salonları ve anıtsal merdiveniyle mevcut elçilik binasına benzerlik göstermekte idi. Günümüzdeki yapının Stampa tarafından Fossati'nin arsa alımından önce hazırladığı projelere sadık kalınarak yapıldığı söylenebilir.

İspanya Sarayı

Günümüzde Büyükdere'deki İspanya Sarayı'nın yerinde 18. yüzyıl öncesinde kagir bir zemin üzerinde üç katlı ahşap bir sahil köşkü bulunmaktaydı. Bu yanmış olan, günümüze ulaşamayan yapı, Melling tarafından hazırlanan Büyükdere'nin özellikle batı bölümünü betimleyen 40 nolu gravüründe net bir şekilde görülmektedir. Ahşap yapının 1840'lı yıllardaki yangın sonucu harap olduğu, yerine bugünkü binanın yapıldığı düşünülmektedir. Bu yapı 1850'li yıllardan sonra aynı arazi üzerinde yapılmıştır. Mimarının kim olduğu kesin bilinmemekle

birlikte o dönemde birçok elçilik binasını yapan Fossati kardeşler tarafından yapıldığı kanısı ağırlık kazanmaktadır. Çünkü bu dönemde Rus Sefarethanesi için İstanbul'a gelen Gaspare Fossati ve kardeşi Giuseppe Fossati 1854'de İspanya Elçiliği için bir proje hazırlamıştır. Gaspare Fossati'ye "Ordine Americano di Isabella la Cattolica" nişanı verilmiştir. Fakat bu projeden günümüze hiçbir belge, çizim vs. ulaşamadığı için resmi kaynaklarda mimarının Fossatiler olduğu kesinlik kazanamamıştır.

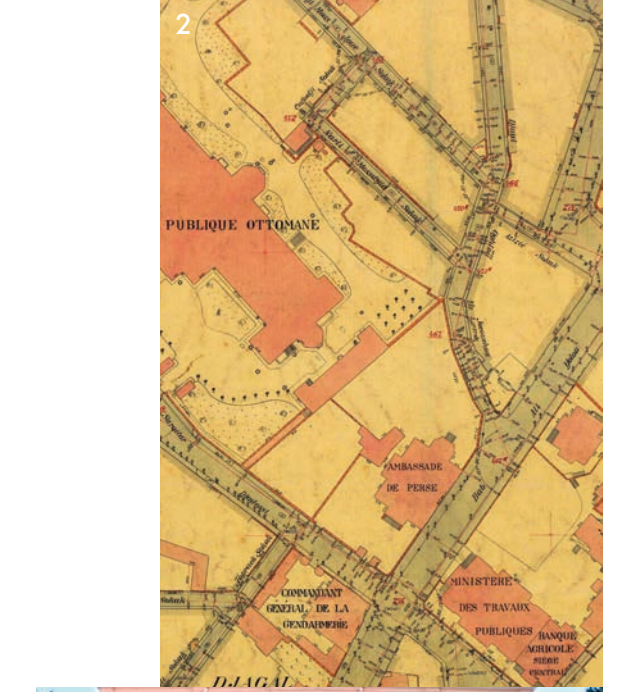
İsveç Sarayı

Beyoğlu'ndaki İsveç Sarayı'na Fossati katkısı şöyledir: 1757'de İsveç misyonunun başı Gustav Celsing tarafından satın alınan arazi içinde bir saray, bir köşk mevcut idi. Mevcut saray 1787, 1808 ve 1818'deki yangınlardan büyük hasar görmüştür. İsveç-Norveç'in birleşmesi sonrasında dönemin ilk elçisi Testa'dan sonra görevi devralan Sibbern, köşke bakımsızlık yüzünden taşınmayı reddederek Fossatiler'e ait evi kiralamıştır. Elçi, yeni bir saray yapılması düşüncesinde olduğu için Fossati'nin İsveç Köşkü'nü oturabilir hale getirmek için düşündüğü projeleri kabul etmemiştir. 1869'da Norveçli elçi Oluf Stenersen yeni saray inşası için kararın alınmasından sonra Avusturyalı mimar Domenico Pulgher ile yeni saray projesi için anlaşmıştır. Arazideki eski köşk de bu tarihte yıkılmıştır. Ayrıca araştırmacılar, arşivlerde "mevcut yapıya ilave evin cephesi" olarak isimlendirilmiş yapının bugün İtalyan Kültür Merkezi olarak kullanılan "Casa d'Italia" Binası'na ait olduğunu bildirmektedir.

Fossatiler İstanbul'da kaldıkları dönemde İtalya Başkonsolosluğu olarak kullanılan Venedik Sarayı'nda da 1853 yılında yapılan restorasyon çalışmalarında hizmet vermişlerdir.

Fossatilerin sefarethaneler günümüze ulaşan diğer yapıları

San Pietro Kilisesi (1841-1843), Hazine-i Evrak Binası (1846-1848), Babialı Arz Odası düzenlemesi (1844), Mekteb-i



1. Saray arazisi içinde eski köşk-1828
2. İran Sarayı Vaziyet Planı (1913-1914 Alman mavileri)
3. Hollanda Sarayı giriş cephesi
4. Hollanda Sarayı yan cephesi (Van Zuylen Van Nijevelt'in suluboya kitabı)
5. Hollanda Sarayı giriş cephesi (19.yüzyıl ikinci yarısı)
6. Hollanda Sarayı vaziyet planı (1905-Goad)





Fossatiler'in çalışmaları, Neoklasik akımın İstanbul'daki başlangıcı olarak düşünülebilir. Bu akımı aldıkları eğitimin etkisi ve tasarımlarını uygulama şansı bulmaları ile birleştirerek çok değerli eserleri günümüze ulaştırmışlardır

Sanayi (1846), Reşit Paşa Sahil Sarayı (1847), İstanbul Üniversitesi Sosyal Tesisleri-Hünkar Dairesi (1855), Ayasofya Restorasyonu (Hünkar Mahfili, Kasrı Hümayun, Hünkar Girişi Cephesi ve Muvakkithane) (1847-1849), Reşit Paşa Türbesi (1858).

Günümüze ulaşamayan yapıları

Hastane Projesi, Darülfunun Binası, St. Esprit Kilisesi, Maslak Su Haznesi ve Mutfak, Naum Tiyatrosu, İmparatorluk Tiyatrosu, Telgraphane-i Amire Binası, Eminönü Karakolu. Bunlar dışında yerleri saptanamayan ve uygulama imkanı bulamamış birçok projeleri de arşivlerde yer almaktadır.

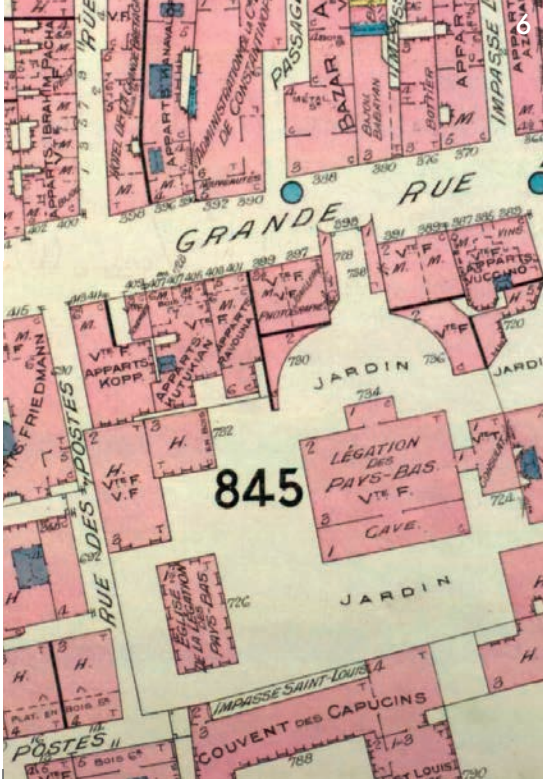
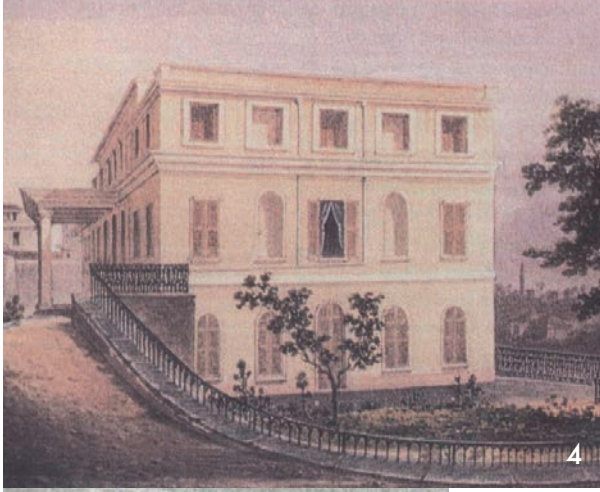
Sonuç

Tanzimat sonrası yabancı mimarlar ile çalışmada Fossatiler ile yapılan çalışmalar başlangıç olmuş, 1930'lu yıllara kadar mimar Mongeri ile devam etmiştir. Fossatiler'in çalışmaları, Neoklasik akımın İstanbul'daki başlangıcı olarak düşünülebilir. Bu akımı aldıkları eğitimin etkisi ve tasarımlarını uygulama şansı bulmaları ile birleştirerek çok değerli eserleri günümüze ulaştırmışlardır. Tanzimat erkânından Reşit Paşa ile samimiyetleri devlet işlerinin alınmasında büyük önem taşımıştır. Neoklasik anlayışı yöresel öğelerle usta bir şekilde harmanlamayı bilmiş, yapılarının cephelerine süslemelerle hareket vermek yerine mimari olarak kütle hareketleriyle zenginleştirmişlerdir. Proje hazırladıkları kişiler devlet erkânı, Levantenler, kilise yönetimleri, sefarethaneler gibi çok geniş bir yelpazededir. İyi malzeme ve iyi işçilik kullanımından taviz vermemişlerdir.

Eserlerindeki koruma sorunlarını ele aldığımızda günümüzdeki iyi durumda olanların hemen hemen hepsi yabancı kullanımındaki yapıdır. Genel olarak bu anlamda sefarethaneleri incelediğimizde aynı netice ile karşılaşmaktayız. Tanzimat sonrası batılılaşma hareketlerine mimari anlamda ivme kazandıran yapıların sefarethaneler, mimarların da Fossatilerin olduğu yadsınamayacak bir gerçektir.

Kaynaklar;

- Altıntaş, Zergün, 1987. *Pera'daki Elçiliklerin Oluşumu ve Mimari Biçimlenmesi, Hacetepe Üniversitesi, Sosyal Bilimler Enstitüsü, Doktora Tezi, Ankara.*
- Arredamento-Dekorasyon Dergisi*, 1990 Nisan. Boyut Yayın Grubu, İstanbul.
- Arslan, Necla, 1992. *Gravür ve seyahatnamelerde İstanbul : 18. yüzyıl sonu ve 19. yüzyıl, İstanbul Büyükşehir Belediyesi Kültür İşleri Daire Başkanlığı, İstanbul.*
- Arslan, Necla, 1992. *Gravür ve seyahatnamelerde anısal yapılarıyla İstanbul (18.yüzyıl sonu ve 19.yüzyıl) , Mimar Sinan Üniversitesi Sosyal Bilimler Enstitüsü Arkeoloji ve Sanat Tarihi Anabilim Dalı Batı Sanatı ve Çağdaş Sanat Programı, İstanbul.*
- Can, Cengiz, 1993. *İstanbul'da 19. yüzyıl Batılı ve Levanten Mimarların Yapıları ve Koruma Sorunları, Y.T.Ü. Fen Bilimleri Enstitüsü, Doktora Tezi, İstanbul.*
- Can, Cengiz, 1994. *"İran Elçiliği Binası", Düünden Bugüne İstanbul Ansiklopedisi, Türkiye Ekonomik ve Tarihsel Kültür Vakfı Yayınları, cilt 4, sayfa 189, İstanbul.*
- Erdenen, Orhan, 1994. *Boğaziçi Sahilhaneleri 3: Sarıyer-Yeniköy, İstanbul Büyükşehir Belediyesi Kültür İşleri Dairesi Başkanlığı, İstanbul.*
- Graziano, Vittorio, 1994. *Ambasciate d'Italia in Turchia, Mediterraneo S.r.l., Catania-Italy.*
- Irez, Feryal ve Aksu, Hüsamettin, 1992. *Boğaziçi Sefarethaneleri, Yapı Kredi Yayınları, İstanbul.*
- Lacchia, Tito, 1943. *I Fossati, Architetto del Sultano di Turchia, Roma.*
- Mazgon, Hoenkamp-Mazgon, 2002. *İstanbul'da Hollanda Sarayı: 1612'den Günümüze Elçilik Binası ve Sakinleri, ING, TEB, Finansbank (Hollanda), Amsterdam.*
- Sayın, Şenay, 2001. *Ortaköy-Sarıyer Arasındaki Bazı Örneklere Dayanarak Yalıların Bugünkü Durumunun Saptanması, İ.T.Ü., Sosyal Bilimler Enstitüsü, Yüksek Lisans Tezi, İstanbul.*
- S. Uğur, Eda, 2009. *İstanbul'daki Sefarethanelerin Oluşumu, Günümüzdeki Mevcut durumları, Koruma Sorunları ve Önerileri, M.S.G.S.Ü. Fen Bilimleri Enstitüsü, Yüksek Lisans Tezi, İstanbul.*
- Suna ve İnan Kırac Vakfı İstanbul Araştırmaları Enstitüsü, 2008. *Editör Işın, E., Danışman Tanman, B., Uzun Öyküler : Melling and Dunn'ın Panoramalarında İstanbul = Long Stories: İstanbul in the Panoramas of Melling and Dunn, Suna ve İnan Kırac Vakfı İstanbul Araştırmaları Enstitüsü, İstanbul.*
- Theolin, Sture, 2000. *İstanbul'da Bir İsveç Sarayı, Yapı Kredi Kültür Sanat Yayıncılık, İstanbul.*



Şahinbey sokakları artık bıraktığınız gibi değil



Anadolu kentleri arasında, koruma çalışmalarının en yoğun yürütüldüğü, bu nedenle de büyükşehir ölçeğinde isminden en çok söz ettiren kentin Gaziantep olduğunu biliyoruz. Ancak Antep'teki değişim sadece büyükşehir belediyesinin değil Şehitkâmil, Şahinbey gibi merkez ilçelerin de yoğun projeleriyle yapılıyor. TKB üyesi Şahinbey Belediyesi özellikle son birkaç yıldır TKB'nin en aktif üyelerinden biri oldu. Proje ve uygulama yarışmalarına başvuruyor, seminer ve buluşmaları takip ediyor, uzman ekibi ÇEKÜL Akademi eğitimlerine katılıyor, Metin Sözen Eğitim ve Kültür Merkezi'ndeki çalışmaları destekliyor, TKB ve ÇEKÜL'ün uzmanlarından görüş alıyor... Doğru bilgiye ulaşma çabasını da kentte uyguladığı projelere yansıtmayı başarıyor.

Şahinbey Belediye Başkanı Mehmet Tahmazoğlu ve ekibi bu çabalarının karşılığını almaya başladı. Yıpranmış kirlenmiş cepheler, bozuk yollar, karanlık sokaklar, tarihi dokunun o köhne, bakımsız, unutulmuş duruşu artık yok. Yerinde, bakımlı cepheleri, yollarıyla, geceleri ışıl ışıl olan, yaşamaya başlayan sokaklar var. Şahinbey artık, kent mobilyalarıyla, parklarıyla, dükkân cepheleriyle "kentsel tasarım"ın da uygulanmaya başladığı kentlerden.

2011 yılında başlayan sokak sağlıklaştırma ve cephe yenileme çalışmalarının çoğu tamamlandı. 2 etaptan oluşan sokak sağlıklaştırma projesi kapsamında, Suyabatmaz Mahallesi, Şih Camisi ve Bişirici bölgesindeki



Şahinbey Belediye Başkanı Mehmet Tahmazoğlu ve ekibi çabalarının karşılığını almaya başladı. Yıpranmış kirlî cepheler, bozuk yollar, karanlık sokaklar, tarihi dokunun o köhne, bakımsız, unutulmuş duruşu artık yok

Şeyhfeullah Sokak, Müftüoğlu Sokak ve Bıdırici Sokak çalışmaları tamamlandı. Tescilli dört yapıda ise restorasyon uygulamaları devam ediyor. Üç yapı kafeterya, misafirhane ve taziye evi olarak işlevlendirilecek; bir yapı ise kreş, ortaokul, lise eğitimlerine destek kurslarının düzenleneceği sosyal merkez olarak hizmet verecek. 2. Etap kapsamında ise Kozluca ve Şih Hamamı bölgesindeki sokak sağlıklılaştırmaları devam ediyor.

Tüm bu uygulamalar sırasında kent bir şantiye alanını anımsatsa da çalışan ustalardan, mahallede yaşayanlara, esnafa kadar herkesin yüzü gülüyor. Şehitler Caddesi'ndeki cephe yenileme ve düzenleme projesinde ise toplam

1,482 metre uzunluğundaki cephede, 241 adet dükkân yeni bir görünüm kazanıyor. Bu aks üzerindeki Mecidiye Hanı, Ağa Camisi, Savaş Müzesi, İhsan Bey Camisi ve 11 adet tescilli sivil mimarlık örneği de proje kapsamında onarılıyor, çevre düzenlemeleri yapılıyor.

Anlaşılan o ki Gazinatep'e her yolculuğumuzda, bir önceki gidişimizde gördüğümüz bakımsız sokaklar, yerini korunan, yaşayan sokaklara, kentlinin ihtiyacı doğrultusunda işlevlendirilmiş yapılara bırakmış olacak.

Prof. Dr. Metin Sözen'in dediği gibi "Sokakların eli, yüzü yıkanıyor"



Baharda ÇEKÜL Akademi ile eğitim zamanı

2009 yılında, üye belediyelerin koruma alanında çalışan kadrolarının niteliklerinin yükseltilmesi amacıyla, Tarihi Kentler Birliği'nin Emirgan'daki merkezinde, ÇEKÜL Akademi tarafından düzenlenen Kültürel ve Kentsel Koruma Eğitim Programı 2013 bahar döneminde, İstanbul'da 5, alanda ise 2 eğitim tamamlandı.

Belediyeler bünyesinde çalışan mimar, şehir plancısı, mühendis, sanat tarihçisi, arkeolog, proje uzmanlarından oluşan teknik kadrolara; kentsel koruma ve kentsel gelişim stratejilerinden, proje yönetimine, kültür turizminden yeni yapılaşma ilkelerine kadar eğitim veriliyor.

2012 yılında, bu eğitimlere Alanda Eğitim Programları eklendi. Alanında uzman eğitimciler tarafından sunulan, vaka analizleri, uygulama ve alan çalışmalarıyla desteklenen eğitimlere, bir yılda 60 üye belediyenin koruma alanında çalışan kadroları katıldı.

2011'deki 16 eğitime toplam 254 kişi; 2012 yılında İstanbul'daki 25 eğitime 265 kişi, Bursa, Side ve Gaziantep'teki Alanda Eğitimler'e ise 250 kişi katılım sağladı. 2013 yılının bahar dönemi eğitimleri 29-31 Mayıs

tarihinde "Koruma Projelerinde Bilgisayarlı 3D modelleme" ile devam edecek. Ardından Haziran ayında yapılacak üç eğitimle bahar dönemi sona erecek: "Yapı Özelliklerine Göre Müdahale Teknikleri ve Bakım-Onarım Esasları"; "Rekonstrüksiyon: Nerede, Nasıl, Ne Zaman"; "Tarihi ve Kültürel Miras Proje ve Uygulamalarında İşlevlendirme".

Bahar döneminin son Alanda Eğitimi ise 15-17 Mayıs tarihlerinde Selçuk'ta yapılacak: "Doğal ve Kültürel Mirasına Sahip Çıkan Kent Selçuk".

Eğitimlere katılan görüşlerinden bir seçki

**Süleyman Kutlu Dara / Çanakkale Belediyesi
Kent Kimliği ve Kentlilik Bilinci 2011**

Bu benim ilk ÇEKÜL Akademi eğitimimdi. Çanakkale kimlikli bir kent olduğu için bu değerlerin kimliğini kaybetmesine izin vermeden nasıl markaya dönüştüreceğimizi öğrendik. (Eğitmenler: Handan Dedehayır, Yonca Moralı, Yeşim Dizdaroğlu, Alp Arısoy)

Hedefi korumadan sorumlu belediye kadrolarını bir araya getirmek olan ÇEKÜL Akademi'nin TKB için hazırladığı "Kentsel Koruma Eğitimleri" devam ediyor



**Osman Erol Sağır / Trabzon Belediyesi
Korunan Alanlarda Süreci Belirleyen Yapısal
Etmelerin Analizi ve Uygulama Örnekleri 2011**

Trabzon tarihi geçmişi oldukça eski bir kent. Çok sayıda tarihi yapımız var. Korumaya yönelik çalışmalarda kullanılan yöntem, malzeme, teknikler anlamında son derece faydalı bir eğitimden geçtik. Bunları belediye'deki arkadaşlarıma aktarmaya çalışacağım. Çünkü tek bir kişinin farkında olması yetmiyor. Trabzon için ne kadar geç kaldığımızı düşünelim de zararın neresinden dönersek kardır. Faydalı bir eğitim olduğunu düşünüyorum. (Eğitmen: Zuhul Keskin)

**Özgür Gökdemir / Selçuk Belediyesi
Kentsel Mirasın Korunması
ve Kültür Turizmi Ekim 2011**

Bu eğitimin bana çok ciddi bir yön verdiğini ve ufku genişlettiğini düşünüyorum. Turizmin ve kültürün korunması fikrinin, ilçenin kalkınması için nasıl kullanılabileceği konusunda çok ciddi örnekler gördük. Emeği geçen herkese teşekkür ediyorum. (Eğitmen: Dr.Yusuf Örnek)

**Nuray Göral / Konak Belediyesi
Endüstri Mirasının Korunması
ve Yeniden Kullanımı 2012**

Eğitimden memnun kaldım. Gül Köksal'ın 2 gün boyunca anlattıkları ve sahada görülen tüm uygulama detayları (Santral İstanbul ve Haliç Tersanesi) anlattıklarıyla pekişti. Endüstri mirasının geleceğe aktarılması konusunda neler yapılabileceğini gösterdi. (Eğitmen: Gül Köksal)

Antakya'ya Bursa'dan destek



Antakya, 2009 yılında Türkiye'de ilk defa düzenlenen "Kültürel Miras Yürüyüşü", 2010 yılında yapılan TKB Buluşması ve ÇEKÜL'ün gönüllü uzmanlarının kentte yaptığı incelemelerin ardından tarihi kent dokusunda koruma çalışmalarına hız vermişti. Hatay Valiliği ve Antakya Belediyesi'nin ortak hedefler koymaları, kentte başlayan bu hareketliliği pekiştirdi. Pek çok sokak, çarşı ve tescilli eser görünür olmaya başladı.

Bu ivmeye Bursa Büyükşehir Belediyesi'nden de destek geldi. 40 Asırlık Türk Yurdu Sokağı, Bursa Büyükşehir Belediyesi Recep Altepe ve ekibinin duyarlı yaklaşımıyla projelendirildi. Nisan ayında ise yapılan bir törenle Altepe, çalışmaları başlattı. Törene, çocukluk yılları Antakya'da geçen Adalet Bakanı Sadullah Ergin başta olmak üzere, Hatay Valisi Celalettin Lekesiz, Antakya Belediye Başkanı Lütfü Savaş ve çok sayıda davetli katıldı.

420 metrede 80 haneyi kapsayan restorasyon uygulamalarının Ağustos ayına kadar bitmesi hedefleniyor. Törende yapılan konuşmalarda, Bursa ve Antakya'nın tarihi derinliği ve kültürel mirası yoğun iki kent olduğu vurgusu yapılarak, iki kent arasındaki dayanışmanın devam edeceği mesajları verildi.





Kentsel korumada örnek kentlerden Bergama

Pek çok tarihi kent merkezi, yeni gelişme alanlarının baskısından korunmak için mücadele veriyor. Bergama gibi antik çağlardan Roma'ya, Osmanlı'dan Cumhuriyet'e farklı dönemlerin izlerinin görülebildiği bu kentlerdeki koruma çalışmaları, belediye bünyelerinde kurulan bürolarda uzman ekipler tarafından yürütülüyor. Bergama Belediyesi de 2001 yılında kurduğu "Rölöve Restorasyon Bürosu" ile yok olmak üzere olan eserleri, çarşıları, sokakları, mahalle dokusunu ayağa kaldırıyor. Kentin belleğinin geleceğe taşınması için devam eden çalışmalardan bazılarını paylaşmak istiyoruz.

Roma döneminden kalan Kale Çeşmesi restore edilecek. Çeşmenin su yolu ise Helenistik döneme ait. Özelliği, suyunun yaz-kış akması ve içilebilir olması. 18. yüzyıldan kalma tek sivil mimarlık örneği olan bir ev ise restore edilerek yeniden işlevlendirilecek. 1842 yılında yıkılan Kazancı Köprüsü, kent belleğinde önemli bir yeri olduğu ve ulaşımı sağladığı için yeniden inşa edilecek. Serinöz

Deresi üzerindeki köprü Helenistik döneme ait. Köprü orijinal çizimleri kullanılarak, yeni teknolojilerle yapılacak. Kentsel ve arkeolojik sit alanında tüm yapıların fotoğraf çekimleri tamamlandı ve geniş bir arşiv oluşturuldu. Kent müzesinin kurulması için ise doküman ve malzeme toplama çalışmaları başladı. Müzenin yeri tespit edildiğinde yerleştirmelere hemen başlanacak.

Bergama Belediyesi ayrıca 3.derece arkeolojik ve kentsel sit alanında kalan mahallelerde de sokak sağlıklılaştırmalarına başlıyor. Çalışmalar öncelikle Talatpaşa, Ulucami ve Kurtuluş mahallerindeki, 150 metre uzunluğundaki Dede Sokak, 130 m uzunluğundaki Mahmut Şevket Paşa sokak, 160 m uzunluğundaki Tuğrul Sokak ve 150 m uzunluğundaki Arif Bey sokakta başlayacak ve toplam 115 yapı elden geçirilecek. 600'e yakın tescilli yapının bulunduğu kente, Mimar Sinan Güzel Sanatlar, Yıldız Teknik ve Dokuz Eylül üniversiteleri de destek oluyor. Öğrenciler, tarihi yapıların rölöve-restorasyon projelerinin hazırlanmasına katkı sunuyor.

2013 yılı Bergama/Pergamon için hareketli geçeceğe benziyor. Bakırçay Havzası'ndaki tarihi kent, Rölöve Restorasyon Bürosu'nun ileride KUDEB'e dönüşmesi ile doğal ve kültürel mirasını koruyacak "bütüncül" yaklaşımlar geliştirmeyi hedefliyor.

YAPEX Fuarı'nın bu yılki teması: Kültür Mirasında Müzecilik ve Kent Müzeleri



ÇEKÜL Vakfı ve Tarihi Kentler Birliği geçen yıl bir ilke imza atarak Uluslararası YAPEX Yapı ve Restorasyon Fuarı kapsamında “Restorasyon, Renovasyon ve Kültür Mirasını Koruma” konusunu gündeme getirmişti



ÇEKÜL Vakfı ve Tarihi Kentler Birliği geçen yıl bir ilke imza atarak Uluslararası YAPEX Yapı ve Restorasyon Fuarı kapsamında “Restorasyon, Renovasyon ve Kültür Mirasını Koruma” konusunu gündeme getirmişti. YAPEX Fuarı bu yıl ise “Kültür Mirasında Müzecilik ve Kent Müzeleri” özel temasıyla 31 Ekim-3 Kasım tarihinde Antalya’da yapılacak. Akdeniz Tanıtım ve ÇEKÜL Vakfı’nın işbirliği, TKB’nin desteğiyle düzenlenen fuar geçen yıl başarıyla gerçekleşmiş, TKB Özendirme Ödülleri Kültür ve Turizm eski Bakanı Ertuğrul Günay’ın katılımıyla sahiplerine teslim edilmişti. TKB üyesi 31 belediye koruma çalışmalarını sergiledikleri stantlarıyla yapı sektörü ile buluşmuştu. Fuar kapsamında düzenlenen oturumlar sayesinde ise Türkiye’den ve uluslararası katılımcıların sunumlarıyla koruma ve işlevlendirme örnekleri paylaşılmıştı.

Fuarın amacı, kültür mirasını oluşturan eski ve yakın dönem mimari ve arkeolojik eserlerin restorasyonu, korunması, işlevlendirilmesi ve geleceğe aktarılması için çalışmalar yapan tüm yatırımcı, projeci ve üretici unsurları “Koruma ve Restorasyon Sektörü” olarak bir araya getirmek.

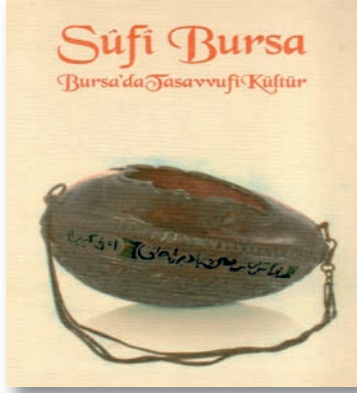
Bilgi ve teknoloji birikimi ile restorasyon, tarihi çevrenin mimarlık, mühendislik, endüstriyel üretim ve uygulama disiplinleri ile buluşmasını sağlayan önemli bir faaliyet alanı. Tekil yapılardan, kent-havza-bölge ölçeğindeki bütüncül projelere kadar, koruma ve restorasyon çalışmalarının doğru teknoloji ve endüstriyel ürünlerle buluşması için, bu alandaki sektörün gelişmesi hedefleniyor. Yapı malzemesi endüstrisi, restorasyon uygulamalarında kullanılan her türlü malzemeyi fuar kapsamında konunun uzmanlarına sunma ve tanıtmaya olanağı bulacak.

Kentsel, kültürel ve doğal mirasını bir ortak miras anlayışıyla korumak ve yaşatmak amacıyla projeler üreten, bilinçli koruma çalışmaları yürüten tarihi kentler ise koruma vizyonlarını, proje ve uygulamalarını, sektör uzmanları, restoratörler, yatırımcılar, yükleniciler ve endüstri kuruluşları ile paylaşabilecek.

Özel tema: “Kültür Mirasında Müzecilik ve Kent Müzeleri”

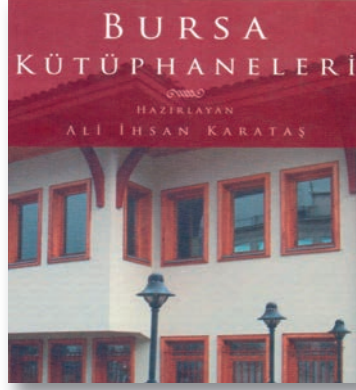
Müzeler, insanlık tarihine tanıklık eden, tarihsel, sanatsal ve bilimsel değerde objelerin sergilendiği, korunduğu ve incelendiği mekânlar. Kent müzeleri ise yalnızca geçmişin izlerini derleyip biriktirmekle kalmıyor, kentlilerin yaşadıkları kente dokundukları, içinde çok boyutlu deneyimler yaşadıkları, kent kimliğini temsil eden, sosyal dayanışmayı ve kentlilik bilincini pekiştiren mekânlar. TKB üyesi kentlerin gündemindeki Kent Müzeleri ve Arşivleri’nin oluşturulması için gereken, tarihi yapıları müzeye dönüştürme projeleri, renovasyon malzemeleri, müze altyapısı ürünleri, sergileme donanımları, aydınlatma teknikleri, dijital sunum teknolojileri ve benzeri uygulamalar, araç ve gereçler, fuarın özel temasını oluşturuyor. Fuar kapsamındaki "Kültür Mirasında Müzecilik ve Kent Müzeleri" özel teması ve etkinlikleri de EMA (European Museum Academy) tarafından desteklenecek.

Müze yönetimleri, yatırımcıları, uzmanları, müzecilik kurumları, yerel yönetimler, mimarlık büroları, iletişimciler, tasarımcılar, kent sosyologları, kültür merkezleri, malzeme üreticileri ve tedarikçileri YAPEX Restorasyon, Renovasyon ve Kültür Mirasını Koruma fuarında bir araya gelecek.



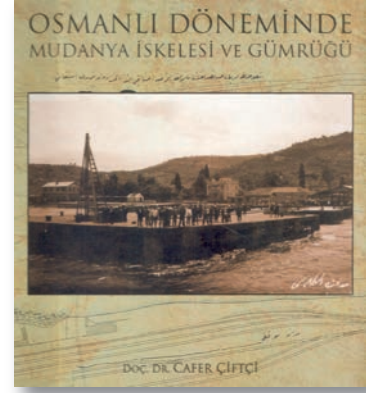
SUFİ BURSA

Bursa Büyükşehir Belediyesi ve Bursa Kent Müzesi yeni bir kitap/katalog yayımladı. Bursa Kent Müzesi'nde 2012'de açılan "Sufi Bursa: Bursa'da Tasavvufi Kültür" başlıklı sergiyle aynı adı taşıyan katalog, hem sergide yer alan Bursa tasavvuf kültürü ve eşyalarının dokümanına hem de konuyla ilgili uzmanların makale ve görüşlerine yer veriyor. Ahmet Ö. Erdönmez ve Aziz Elbas'ın sorumluluğunda gerçekleşen serginin koordinatörü ve katalogun editörü sanat tarihçisi Dilek Yıldız Karataş. Fotoğraflar Mehmet Yiğit'e ait. Bursa Büyükşehir Belediye Başkanı Recep Altepe katalogun önsözünde "Bursamızın tarihi ve kültürel mirasını koruma ve geleceğe taşıma kapsamında başlattığımız ve hayata geçirdiğimiz projelerden biri Sufi Bursa Sergisi idi. Amacımız, bu sergi ile Bursa'nın bir yönünü daha tekrar gün yüzüne çıkartmak ve bu şehrin manevi dünyası ile hoşgörü iklimi olma özelliğini paylaşmaktı," diyor.



BURSA KÜTÜPHANELERİ

Basılı bilgi-belgenin evi kütüphanelerin değeri, Bursa Büyükşehir Belediyesi tarafından yayımlanan bir kitap ile vurgulandı. 400 sayfalık fotoğraflı *Bursa Kütüphaneleri* isimli kitap, Kütüphaneler ve Müzeler Şube Müdürlüğü ile Bursa Araştırmaları Merkezi tarafından projelendirildi; Doç. Dr. Ali İhsan Karataş tarafından yayına hazırlandı. Birinci bölüm olan "Osmanlı Dönemi Bursa Kütüphaneleri", akademisyen ve araştırmacıların makalelerinden oluşuyor. Cami kütüphanesinden medrese kütüphanesine, dergâh kütüphanesinden mahkeme sicillerine kadar Osmanlı'nın farklı dönemleri anlatılıyor. Cumhuriyet dönemi ile devam eden kitapta il halk kütüphaneleri, diğer resmi kurumlara bağlı kütüphaneler, belediyelere bağlı kütüphaneler ve özel kütüphaneler hakkında detaylı bilgiler veriliyor.



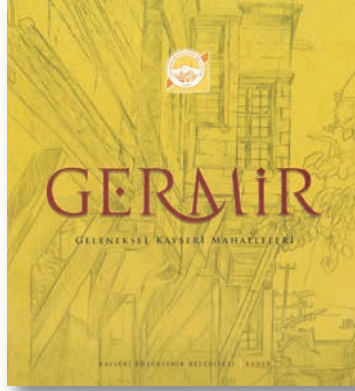
OSMANLI DÖNEMİNDE MUDANYA İSKELESİ VE GÜMRÜĞÜ

"Osmanlı döneminde Mudanya, zeytin, zeytinyağı, ipekçiliği, soğanı, üzümü ve deniz mahsulleri ile şöhret bulmuş şirin bir yerleşim birimidir" cümlesiyle başlıyor Doç. Dr. Cafer Çiftçi'nin önsözü. 450 yıllık iskelenin tarihi değerini vurgulayarak genel bilgilerin verildiği kitap, Bursa Büyükşehir Belediyesi yayınlarından çıktı. 6 bölüm ve 537 sayfalık kitapta, Mudanya Ulaşımında Gasp ve Eşkıyalık Hadiseleri, Mudanya iskelelerine gelip giden vapurlar, Mudanya iskelesinden kar ve buz nakli gibi ilgi çekici başlıklar bulunuyor. Kitabın en önemli özelliklerinden biri seyyahların anlatımlarının kitapta toplanması. Seyyahların verdiği pek çok bilgi, arşiv ve tarihsel kaynaklarda bulunmuyor. Evliya Çelebi, İtalyan seyyah Domenico Setsini, Fransız seyyah Duc de Raguse, Britanya'dan Robert Walsh, Ömer Subhi Bey, Ahmed Tefvik ve pek çok seyyah, yaptıkları yolculukları, Mudanya'yı, Bursa'yı anlatıyor. Son bölüm ise belgelerden oluşuyor.



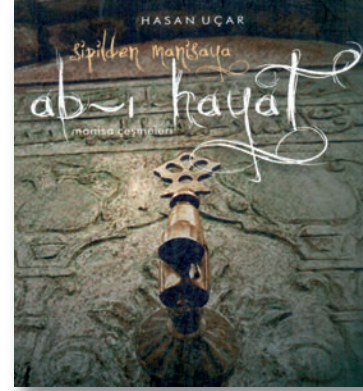
BERGAMA MÜZESİ ETNOGRAFIK ESERLERİ

Bergama, sahip olduğu bereketli toprakları nedeniyle tarihin ilk çağlarından itibaren iskân edilmiş, bu nedenle antik dönem kültürüne özgü kalıntı ve değerleri ile ünlü bir Ege kenti. Bergama'da çeşitli etnik grupların oluşturduğu renkli, sosyal ve kültürel yapı da bu tarihi kenti daha özellikli kılıyor. Tarihi kadar Bergama'yı Bergama yapan bu folklorik, etnolojik, etimolojik değerleri, BERKSAV-Bergama Kültür ve Sanat Vakfı bir kitapta derledi. 201 sayfalık kitap, Ege Üniversitesi Bergama MYO Öğretim Görevlisi Tekstil Tasarımcısı Gülseren Özen, Bergama Müzesi Sanat Tarihçisi Nilgün Ustura, Bergama Kültür ve Sanat Vakfı Müdürü Restoratör-Konservatör Berna Avdan, Bergama Müzesi Sanat Tarihçisi Ebru Kırmızıyüz tarafından hazırlandı. Fotoğraflar ise Seval Koç'a ait. Kitapta, Bergama yöresinin geleneksel giyim kuşamı, şalvar ve efe kıyafetlerinin üzerinde yer alan motiflere kadar detaylarıyla inceleniyor.



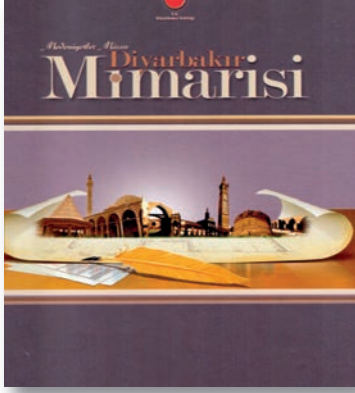
GERMİR: GELENEKSEL KAYSERİ MAHALLELERİ

Germir, Kayseri'nin doğusunda, şehir merkezine yaklaşık 6 km. uzaklıkta, Devrenek Vadisi içinde yer alan tarihi bir köy yerleşimi. Hitit, Kapadokya, Roma-Bizans, Selçuklular ve Osmanlılar döneminin izlerini taşıyan köyün tarihi ve kültürel değerleri bir kitapta toplandı. *Germir: Geleneksel Kayseri Mahalleleri* isimli kitap Kayseri Büyükşehir Belediyesi tarafından yayımlandı. İmar ve Şehircilik Daire Başkanı Yüksek Mimar Ayşe Önder, KUDEB Şube Müdürü İnşaat Yüksek Mühendisi Fatih CEVAT, Uzman Arkeolog Elif Daysal, Mimar Hayriye Özokutan Alp, Sanat Tarihçi Banu Küçük, Şehir Plancısı Hadi Kuvulmaz'ın araştırma ve yazılarının ürünü olan kitap 119 sayfadan oluşuyor. Kitapta, Germir'in tarihi dokusu fotoğraflarla birlikte anlatılıyor.



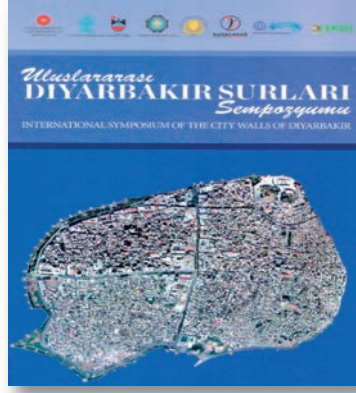
SİPİLDEN MANİSA'YA AB-İ HAYAT MANİSA ÇEŞMELERİ

"Tarihi ve coğrafi konumu itibarıyla önemli bir yere sahip olan Manisa, Saruhanoğulları döneminde beyliğin merkezi, Osmanlılar döneminde ise 'Şehzadeler Kenti' olarak tarih içindeki yerini almıştır. Özellikle Osmanlı Klasik Çağı'nda ekonominin doruk noktasına ulaşmasıyla, kentte imar faaliyetleri hızlanmıştır. İnşa ettirilen cami, han, hamam yapıların yanında çeşmeler de sokak dokusunda yerini almıştır. Özellikle Türk-İslam dönemlerinde akan suyun tercihiyle, suyun insanoğluyla buluştuğu son nokta çeşmeler olmuştur. Türk mimarisindeki boyutuyla sokak dokusu içerisindeki en küçük yapılardan biri olan çeşme, sosyal yaşamdaki yeri ve fonksiyonuyla mimarlık tarihi içerisindeki önemini sürekli korunmuştur" *Sipil'den Manisa'ya Ab-ı Hayat: Manisa Çeşmeleri* kitabının yazarı Hasan Uçar kentin ve çeşmelerin kökenini bu cümlelerle anlatıyor.



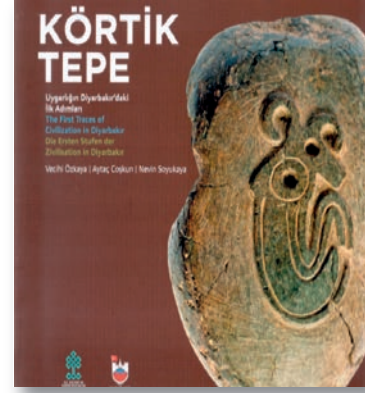
MEDENİYETLER MİRASI- DİYARBAKIR MİMARİSİ

Diyarbakır Valiliği tarafından yayımlanan *Medeniyetler Mirası-Diyarbakır Mimarisi* adlı kitap, kentin tarihine yapılar üzerinden bakıyor. Yrd. Doç. Dr. İrfan Yıldız'ın editörlüğünde hazırlanan kitapta, Diyarbakır'ın merkez ilçelerinde bulunan mimari eserler, 25 bilim adamının yazdığı 20 makale aracılığıyla anlatılıyor. Prof. Dr. Metin Sözen imzalı "Ortaçağın Eğitim ve Bilim Merkezi Diyarbakır", Doç. Dr. Ali Boran'ın kaleme aldığı "Diyarbakır Kalesi", Prof. Dr. Aysıl Tükel Yavuz'un yazdığı "Osmanlı Döneminde Diyarbakır Hanları" kitapta bulunan makale başlıklarından bazıları. Kentte bulunan dini yapılara odaklanan yazılar arasında ise "Diyarbakır Ulu Camii ve Müştemilatı" ile "Diyarbakır Kiliseleri" bulunuyor. Çalışmada ayrıca geleneksel evler, su yapıları, kale surlarında kullanılan motifler, medreseler, kamu binaları üzerine yazılara da yer veriliyor.



DİYARBAKIR SURLARI

Orhan Cezmi Tuncer tarafından hazırlanan kitapta iç ve dış surlar ele alınıyor. Kitap tüm tarihi süreci ve surların özelliklerini, dönemlerin olaylarını detaylarıyla anlatıyor. Geçitler, gizli kapılar, haritalar gibi bugüne kadar bilmediğimiz pek çok ayrıntıya kitapta yer verilmiş. İslam, Arap ve Türk dönemlerimeleri olarak da incelenen tarihi Diyarbakır surları, ustalarından, yazıtlardaki yazım kuralları ve edebiyatına kadar incelenmiş. Kitabın öyküsü Orhan Cezmi Tuncer'in önsözünde şöyle özetleniyor: "Tarih, Kültür ve Sanat Dünyamızda Diyarbakır" adlı sempozyumda (1989'da) sunduğum "Diyarbakır Yapılarında Adı Geçen Mimarlar" adlı bildiri hazırlarken, surlardaki yazıtların farklı ve eksik verildiklerini görmüş, tüm yayınları karşılaştırarak son bir dizin vermeye çalışmışım. Tümünü tarihsel ve yönetsel dönemle sıraya dizip haritaya işlemek ve yeni bilgileri eklemek istediğimi, rahmetli Şevket Beysanoğlu'na açtığımda gözlerinin nasıl parladığını anımsıyorum. Ruhu şad olsun. Bu çalışma o amaca yöneliktir ve bu kitapta sadece iç-dış surlar ele alınmıştır.



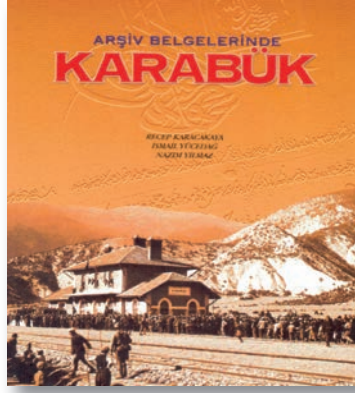
KÖRTİK TEPE

Diyarbakır ve çevresinde yapılan arkeolojik çalışmalar çeşitli yayınlarla belgeleniyor. Kültür Bakanlığı ve Diyarbakır Valiliği'nin desteğiyle yayımlanan *Körtik Tepe-Uygurluğun Diyarbakır'daki İlk Adımları* adını taşıyan kitap bu yayınlardan biri. Vecihi Özkaya-Aytaç Coşkun-Nevin Soyukaya tarafından hazırlanan kitapta, Körtik Tepe'de elde edilen arkeolojik bulgulara yer veriliyor. Kitabın Yerleşim Mimarisi, Sanat, Taş Kaplar, Takı/Boncuklar, Figürlü Ritüel Taş Plaklar, Ritüel Boynuzlar, Sap Düzelti Aletleri, Havan Elleri, Taş Baltalar/Ağ Ağırlıkları, Kemik Buluntu Grubu, Yontmataş Buluntu Topluluğu bölümlerinde söz konusu buluntular ayrıntılarıyla anlatılmış. Körtik Tepe, Dicle'nin Batman Çayı ile kesiştiği noktada bulunuyor. M.Ö. 10.400-9250 yılları arasında kesintisiz yerleşimin olduğu höyükte özellikle beslenme, barınma gibi sorunlara getirilen çözümler dikkat çekiyor. Türkçe-İngilizce ve Almanca hazırlanan *Körtik Tepe-Uygurluğun Diyarbakır'daki İlk Adımları*, arkeoloji dünyası için önemli bir kazanım.



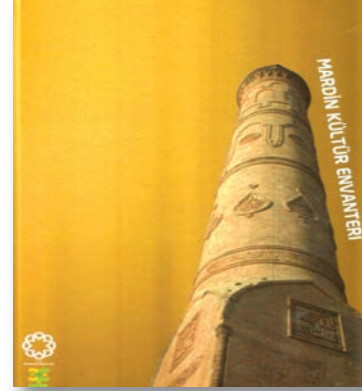
KARTAL TARİHİ

Selim Akdoğan tarafından hazırlanan kitap Kartal Belediyesi tarafından yayımlandı. Envanter özelliğindeki kitap Kartal'ın coğrafyası, tarihi, mahalleleri, tarihi yapıları, kültür sanat hayatı, sanayisi, Osmanlı belgelerindeki yeri ve fotoğraf albümünden oluşuyor. Belediye Başkanı Op. Dr. Altınok Öz sunuş yazısında okuyucuya şöyle sesleniyor: "Bir semti tarihi, coğrafyası, toplumsal yaşamı, geçirdiği evreler, insanının özellikleri, doğal güzellikleri, unutulmuş değerleri, tarihi, gecesi-gündüzü ve binlerce özelliği semt yapar. Önünden geçip gittiğimiz eski bir bina, sırtımızı dayadığımız çınar ağacı, camisi, kilisesi, iskelesiyle Kartalımız, binlerce yıllık tarihin değdiği bir yer. İstanbul'un 39 ilçesinde, tarihi yazılmamış tek ilçe olmaktan kurtararak, Kartalımızın tarihini tüm yönleriyle bir araya getirerek ilçemizi daha yakından tanımak istedik." 361 sayfadan oluşan *Kartal Tarihi* kitabının son bölümündeki albümde ise, 1925'lerden itibaren geçirdiği değişimi fotoğraflar eşliğinde izlemek mümkün.



ARŞİV BELGELERİNDE KARABÜK

Karabük Valiliği'nin yayını olan kitap Doç. Dr. Recep Karacakaya, Yrd. Doç. Dr. İsmail Yücedağ ve Nazım Yılmaz tarafından hazırlandı. Valiliğin yerel tarih araştırmaları kapsamındaki kitabı, Osmanlı ile Cumhuriyet arşiv ve belgelerine dayanarak kentin idari ve mülki yapısı, sosyal ve ekonomik yapısı, dini hayatı, eğitim-sağlık ile askeri yapıları hakkında bilgiler veriyor. 416 sayfalık kitap, Karabük ve ilçelerindeki önemli olayları, yörenin tarihi olaylarını merak edenler için önemli bir kaynak. Osmanlı-Rus savaşı nedeniyle 12-70 yaş arası ahalinin silah altına alınması (1828), Kızılbel kazası Karaağaç divanı, Yortan köyü mescidinin camiye çevrilmesi (1839), Safranbolu ve köylerinde yoğun kar yağışı nedeniyle yüzden fazla evin yıkılması (1861), Hamidiye kazası, Yenice nahiyesi ormanlarında ruhsatsız meşe ağacı kesimin engellenmesi (1901) gibi pek çok olayın belgesi *Arşiv Belgelerinde Karabük* kitabında bir arada.



ZAMANIN DURDUĞU KENT MARDİN'İN ENVANTERİ HAZIR

Mardin, 2006'dan bu yana süren titiz bir çalışmanın ürünü olan kültür envanteri kitabına kavuştu. ÇEKÜL Vakfı'nın destekleriyle Mardin Valiliği tarafından yayımlanan kitabı, Diyarbakır Müze Müdürü ve ÇEKÜL Güneydoğu Anadolu Bölge Koordinatörü Nevin Soyukaya'nın önderliğinde ÇEKÜL gönüllüsü uzman bir ekip hazırladı: Murat Özgür, Fatma Kaya, Zafer Han, Birgül Savaş ve Ercan Alpay. Kitabın tasarımı ise yıllardır kültürel miras alanında tasarımlar ve projeler üreten Ali Akdamar'a ait. Kitapta yer alan, Mardin Kalesi, dini mimarisi, kiliseleri, türbeleri, eğitim yapıları, ticaret yapıları, konutları, çeşmeleri, sosyal ve resmi yapıları, arkeolojik sit alanları ve anıt ağaçları başlıklı bölümlerle, medeniyetlerin doğduğu Mezopotamya'nın zengin mirasına bütüncül bakabiliyorsunuz. Fatma Kaya ve Murat Özgür makaleleriyle, kitabın içeriği güçleniyor.

devam edenler

»» **Devam edenler Cürek yerleşkesi için envanter çalışması**
Cürek, Divriği'nin köylerinden birisi. Özelliği demir madenlerinde çalışan işçiler için inşa edilmiş bir yerleşkeye sahip olması. 1942'de açılan yerleşkede istasyondan misafirhaneye, yüzme havuzundan meyve bahçelerine kadar her şey düşünülmüş. 1986'ya kadar hareketlilik, Selavattepesi'ndeki yeni merkezin açılmasıyla kaybolmuş. Terk edilen Cürek yerleşkesi, 2007'de ise tescil edilmiş. ÇEKÜL Yönetim Kurulu üyesi mimar Sinan Polvan'ın önderliğinde başlatılan çalışmalar kapsamında Cürek için bir envanter çalışması yapıldı. Mevcut durumu tespit edilen yerleşke için bundan sonraki adım ise yeniden işlevlendirme. Öğrenci evleri, konferans, sinema, tiyatro salonu, restorasyon meslek yüksek okulu gibi işlevlendirme önerileri raporda sunuluyor.



»» **Kültür nedir? Kentimizi neden tanımalıyız?**
Gaziantep'teki öğrenciler işte bu soruların cevaplarını arıyor ve öğreniyor. Gaziantep Metin Sözen Eğitim ve Kültür Merkezi'nin yürüttüğü eğitimlerde geçen yıl 240 ilköğretim ve 50 üniversite öğrencisi kültürel miras eğitimi almıştı. Bu yılki eğitimler ise devam ediyor. Gönüllü öğrenci ve öğretmenler, coğrafya ve doğal yaşam, geleneksel yaşam kültürü, kent dokusu ve mimari, tarih ve arkeoloji ile müzeler başlıkları altında eğitimler alıyor.

»» **Bakırlı Zaviyesi köyünde hareket**
Ayancık Belediye Başkanı Ayhan Ergün ve Kaymakam Suat Yıldız, ilçeye bağlı Bakırlı Zaviye köyünün yaşamaya devam etmesi için kolları sıvadı. ÇEKÜL uzman ekibinin inceleme gezisinin ardından ÇEKÜL Evi'nde yapılan bir toplantıyla, köyü canlandırmak için hazırlanan fikir projesi paylaşıldı. İlk etapta 650 metrelik aks üzerindeki yapıların durum raporu paylaşıldı. Fırınları, serenderleri, tarihi camisi ve sivil mimarlık örneği yapılarıyla Bakırlı



Zaviye köyünün kimlikli dokusu hazırlanan proje ile yeniden hayat bulacak. Kaymakamlık ve belediyenin ortak çalışmasıyla yürütülecek projeleri ÇEKÜL'ün gönüllü uzmanları takip edecek. Ayancık'ta oluşturulan ekip, ÇEKÜL'ün "Köyler Yaşamalıdır" projesi kapsamındaki Yörük Köyü'nü ziyaret ederek incelemelerde bulunacak.

»» **Enez'de derinlik ortaya çıkıyor**
Enez, kentte bütüncül çalışmalar yürütüyor. Enez Kalesi'ne ulaşımı sağlayan caddenin yenileme çalışmalarını tamamlayan Enez Belediyesi, 4 proje ile çalışmalarına devam ediyor: Ziyaretçilerin ilk olarak uğradığı Enez meydanının düzenlenmesi, Balıkçılar Çarşısı ve arkeopark olarak düşünülen alanın düzenlenmesi, sahile ve ilçe meydanına ulaşım için kullanılan yolların düzenlenmesi, Avrupa Birliği'nin desteği ile tamamlanan Kale Yolu Caddesi'nde yapılacak siluet düzenlenmesi. ÇEKÜL uzmanları geçen ay Belediye Başkanı Ahmet Çayır'ın misafiriydi ve tarihi kentteki koruma hareketini yakından inceledi.

»» **Kabakdağı köyüne meydan düzenlemesi**
Sosyal sorunlara mimarlık bağlamında çözümler üreten Herkes İçin Mimarlık Derneği ve ÇEKÜL Vakfı bazı projelerde birlikte hareket etmeye karar verdi. Fatsa'nın Kabakdağı köyünde ÇEKÜL'ün Ordu Valiliği ile yürüttüğü kültürel mirasın korunması çalışmalarına Herkes İçin Mimarlık Derneği de meydan düzenlemesiyle destek veriyor. Bu kapsamda köy meydanı için bir düzenleme projesi hazırlandı ve uygulamalar başladı. Kabakdağı köyü, 2000'li yılların başından itibaren ekolojik turizm yapılan bir köy olma özelliği taşıyor. 93 Harbi'nden sonra Gürcistan'dan bölgeye gelenlerin kurduğu köyde, taş ve ahşap malzemelerden inşa edilmiş 100'ün üzerinde tescilli sivil mimarlık örneği bulunuyor.